

**MERCATO AUTO: CRESCITA IN RALLENTAMENTO AL 9,2% A GIUGNO**  
**PICCOLO RECUPERO DELLE AUTO “CON LA SPINA” CHE SALGONO A QUOTA 9,8%**  
**CRISCI: “ANCORA LONTANI DAGLI OBIETTIVI DI TRANSIZIONE MA SI PUÒ**  
**RECUPERARE AGENDO PRESTO SU FISCO, INCENTIVI E MASSIMA DIFFUSIONE**  
**DELLE INFRASTRUTTURE DI RICARICA”**

Chiude con segno positivo anche il mese di giugno per il mercato dell'auto in Italia. Con 138.927 immatricolazioni, l'incremento del 9,2% è ridimensionato rispetto ai mesi precedenti e si confronta con la flessione del 15% di giugno 2022 (che si attestò a 127.232 unità). Nel primo semestre di quest'anno le immatricolazioni ammontano a 841.343 unità, con un aumento del 23,0% e con 157.000 auto in più rispetto alle 684.262 del primo semestre 2022, ma con ben 242.000 vetture in meno e una flessione del 22,3% rispetto allo stesso semestre 2019.

Da segnalare in questo mese l'aumento, ma non un grande balzo, della quota di ECV: grazie alla migliorata disponibilità di prodotto e alle pratiche commerciali di fine trimestre, le BEV salgono al 4,4% e le plug-in al 5,4%, per una quota complessiva delle ECV al 9,8%.

*“Siamo sempre lontani dagli obiettivi della transizione energetica, ma si può ancora recuperare il ritardo accumulato e accelerare il processo di decarbonizzazione intervenendo finalmente sul fronte aperto della fiscalità delle auto aziendali per uso promiscuo, sulle storture dello schema 2022-24 degli incentivi per le auto a basse emissioni, sull'intensificazione e massima diffusione delle infrastrutture di ricarica”,* ribadisce il Presidente dell'UNRAE Michele Crisci.

Sul fronte del fisco per le auto aziendali, le richieste di UNRAE riguardano: introduzione di aliquote differenziate per la detraibilità dell'IVA paramtrate in base alle emissioni di CO<sub>2</sub> (100% per la fascia 0-20 g/Km, 80% per la 21-60 g/Km e 50% per quelle > 60 g/Km); aumento del tetto di deducibilità dei costi dei veicoli di nuova immatricolazione parametrando alle fasce di emissione di CO<sub>2</sub> sopra citate; riduzione a 3 anni del periodo di ammortamento; termini per il completamento delle prenotazioni ecobonus riportati da 180 a 270 giorni.

Per quanto riguarda il programma 2022-24 degli incentivi per acquisto di auto a basse emissioni, l'UNRAE indica la necessità di riparare alle “storture” contenute nello schema, mediante: innalzamento dei tetti di prezzo e inclusione di tutte le persone giuridiche con bonus a importo pieno; destinazione alle fasce 0-20 e 21-60 g/Km dei 272 milioni avanzati dai fondi 2022.

Va anche intensificata la diffusione delle infrastrutture di ricarica, come ricorda Michele Crisci: *“Ormai da troppo tempo si attende l'emanazione delle norme da parte del MIMIT per l'acquisto e l'installazione di colonnine di ricarica da parte di privati e condomini che auspichiamo arrivi a brevissimo, senza dimenticare la necessità di intervenire su una politica infrastrutturale ad ampio raggio e di orizzonte lungo anche per il rifornimento di idrogeno, in linea con la nuova direttiva AFIR”.*

Infine, Crisci auspica *“una rapida convocazione dell’atteso Tavolo Automotive, che garantisca un confronto autentico, e non a posteriori, con tutti gli attori della filiera, non ultima l’UNRAE che rappresenta i due terzi del mercato domestico e una quota importante dell’export della componentistica italiana”*. Proprio a questo riguardo, in merito alle dichiarazioni odierne del Ministro Urso, il Presidente aggiunge e conclude *“la riconversione della filiera automotive italiana è fondamentale per salvaguardare PIL e occupazione, ma dobbiamo ricordare che il 60% della componentistica italiana viene esportato, quindi forse dovremmo partire da lì e ricordare il ruolo chiave che le Case Estere rivestono per la filiera italiana, a monte e a valle”*.

L’analisi della struttura del mercato del mese, sotto il profilo degli **utilizzatori**, anche questo mese conferma la crescita per tutti i canali di vendita. I privati, in leggera crescita nel mese perdono 2,8 punti, fermandosi al 54,3% (53,6% nel 1° semestre). Le autoimmatricolazioni in giugno salgono all’8,2% di share (+0,3 p.p.), all’8,7% nel cumulato. Il noleggio a lungo termine nel mese cresce di 2,2 punti e arriva al 25,3% delle immatricolazioni totali, grazie all’ottima performance delle Top (25,8% in gennaio-giugno). Il noleggio a breve termine con volumi in crescita, si ferma al 6,4% del totale (-0,2 p.p.), 6,2% nel cumulato. Le società salgono al 5,8% di quota nel mese, 5,7% in gennaio-giugno.

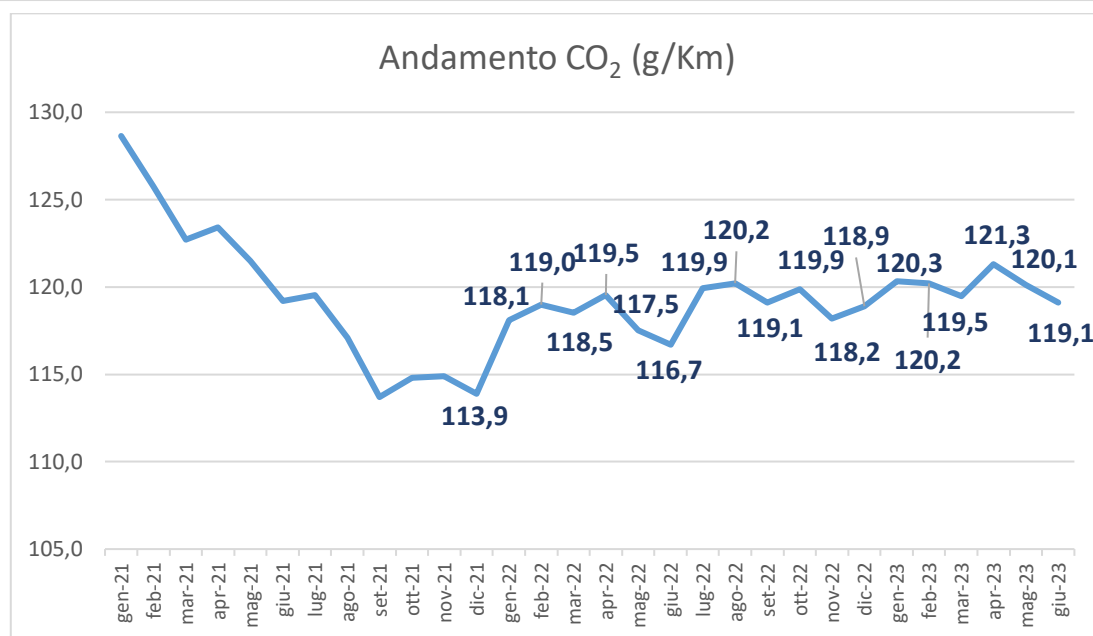
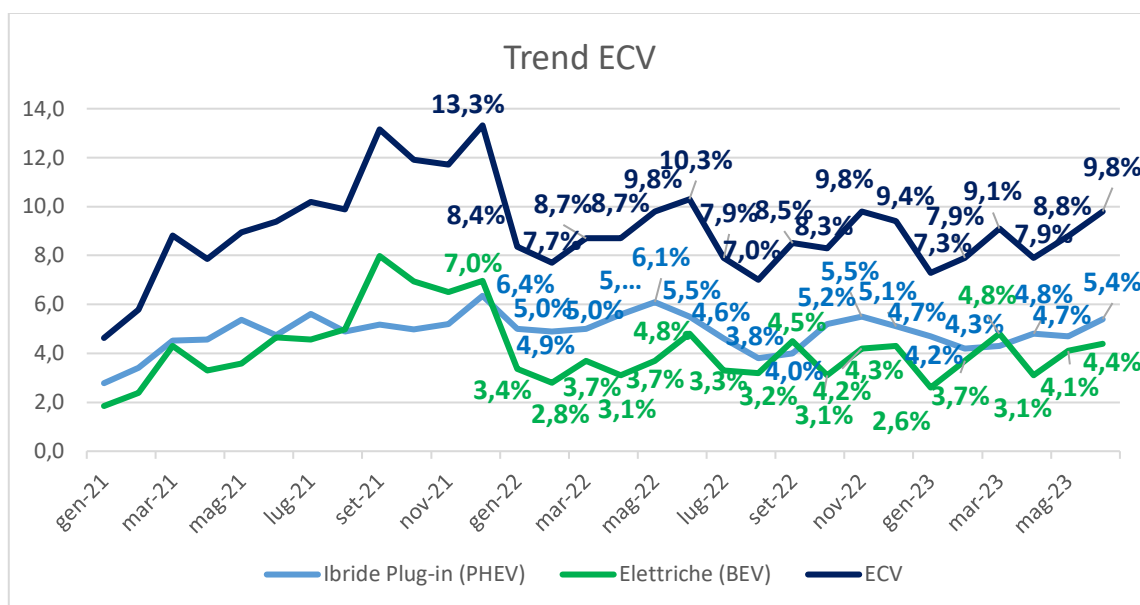
Tra le **alimentazioni**, il motore a benzina scende di 0,6 punti, al 28,5% delle preferenze in giugno (27,9% nel cumulato, +0,3 p.p.), il diesel – con volumi in contrazione – perde 2,3 punti nel mese, al 18,5% di quota (19,4% nei 6 mesi, -1,2 p.p.). Il Gpl si porta all’8,5% (8,8% nel semestre) e il metano si ferma allo 0,1% nel mese e nel cumulato. Le auto BEV si posizionano al 4,4% in giugno (3,9% nel cumulato) e le PHEV al 5,4% (4,7% nel 1° semestre), per una quota complessiva delle ECV al 9,8% del totale mercato. Le vetture ibride rappresentano il 34,8% delle preferenze (35,3% nel cumulato), con un 9,8% per le “full” hybrid e 25,0% per le “mild” hybrid.

L’analisi della nuova **segmentazione** mostra in giugno un forte ridimensionamento di quota delle berline del segmento A, al 9,3%, e una riduzione dei SUV dello stesso segmento (all’1,6%). Perde anche la share delle berline del segmento B, mentre recuperano qualche decimale i SUV dello stesso segmento, rispettivamente al 18,5% e 28,2% del totale. Fra le medie del segmento C sono stabili le berline al 5,4%, mentre recuperano oltre 4 punti i SUV al 21,5%. Nel segmento D crescono sia le berline sia i SUV (rispettivamente all’1,4% e 5,8% del totale); nell’alto di gamma sono stabili le berline (0,2%), recuperano leggermente i SUV (2,0%). Infine le station wagon rappresentano il 3,6% del totale, gli MPV l’1,8% e le sportive lo 0,8%.

Dal punto di vista delle **aree geografiche**, in giugno il Nord Est, grazie alla spinta del noleggio, conferma la leadership al 32,1% delle immatricolazioni totali (+0,4 p.p.). Il Nord Ovest scende di 1,2 punti al 28,9% di share, il Centro Italia guadagna 1,4 punti al 24,1% del totale, l’area meridionale scende al 10,1% e quella insulare al 4,7%.

Le **emissioni medie di CO<sub>2</sub>** delle nuove immatricolazioni in giugno crescono del 2,1% a 119,1 g/Km; 120,0 g/Km in gennaio-giugno (+1,5%).

L'analisi delle immatricolazioni di giugno per fascia di CO<sub>2</sub> riflette l'andamento nel mese di auto BEV e PHEV: la fascia 0-20 g/Km rappresenta il 4,7% del mercato, il 4,9% la fascia 21-60 g/Km (rispettivamente 4,1% e 4,2% nel cumulato). La fascia 61-135 g/Km rappresenta il 62,7% (63,8% nel 1° semestre), mentre la quota delle vetture da 136 a 190 g/Km si assesta al 23,8% e quella della fascia oltre i 190 g/Km al 2,1% (rispettivamente 24,3% e 1,9% nei primi 6 mesi).



Roma, 3 luglio 2023

# MERCATO ITALIANO DELLE AUTOVETTURE

GIUGNO 2023

**138.927** | **127.232**  
GIUGNO 2023 | GIUGNO 2022

↑ +9,2%

GENNAIO/GIUGNO 2023 **841.343**

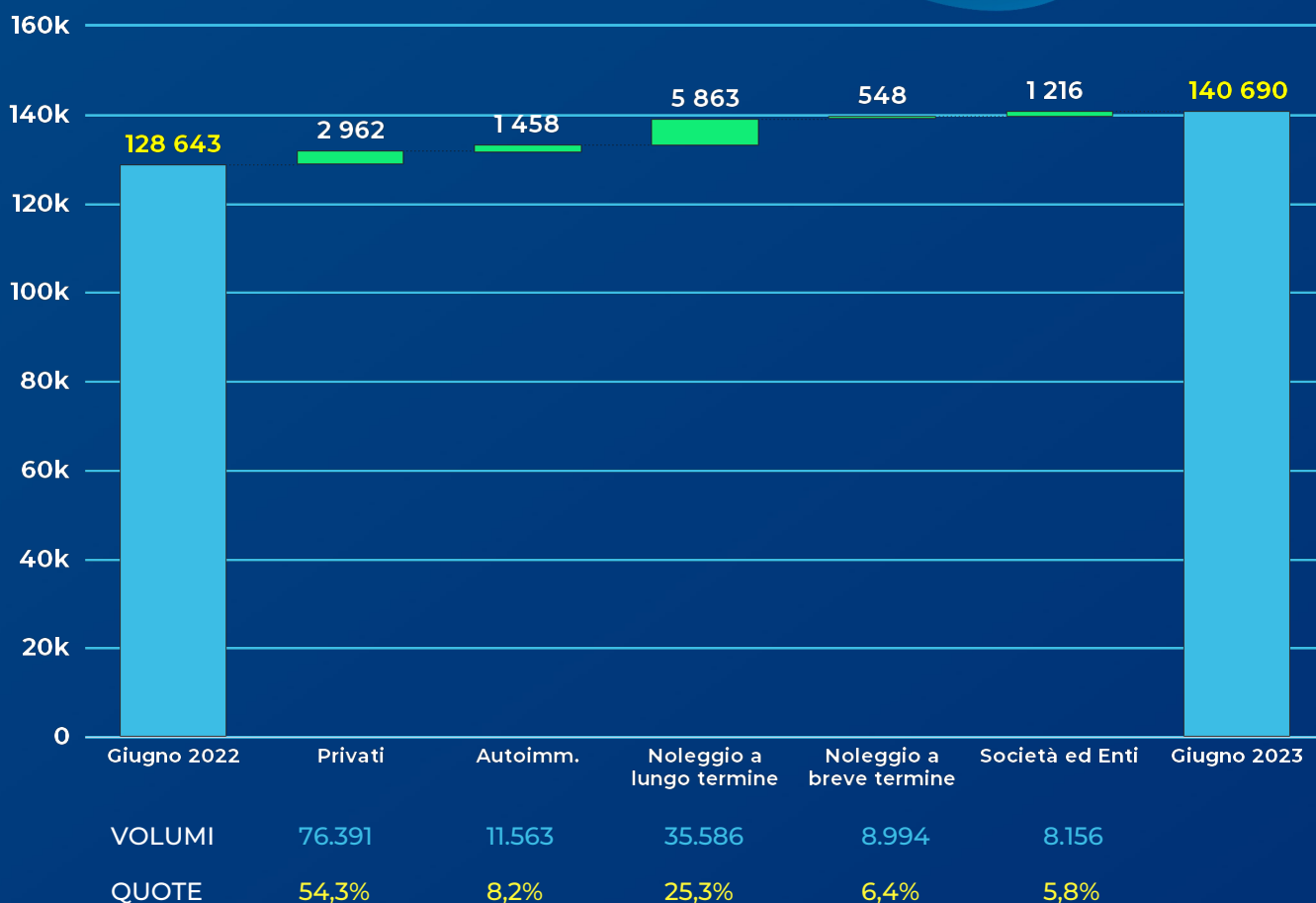
GENNAIO/GIUGNO 2022 **684.262**

↑ +23,0%



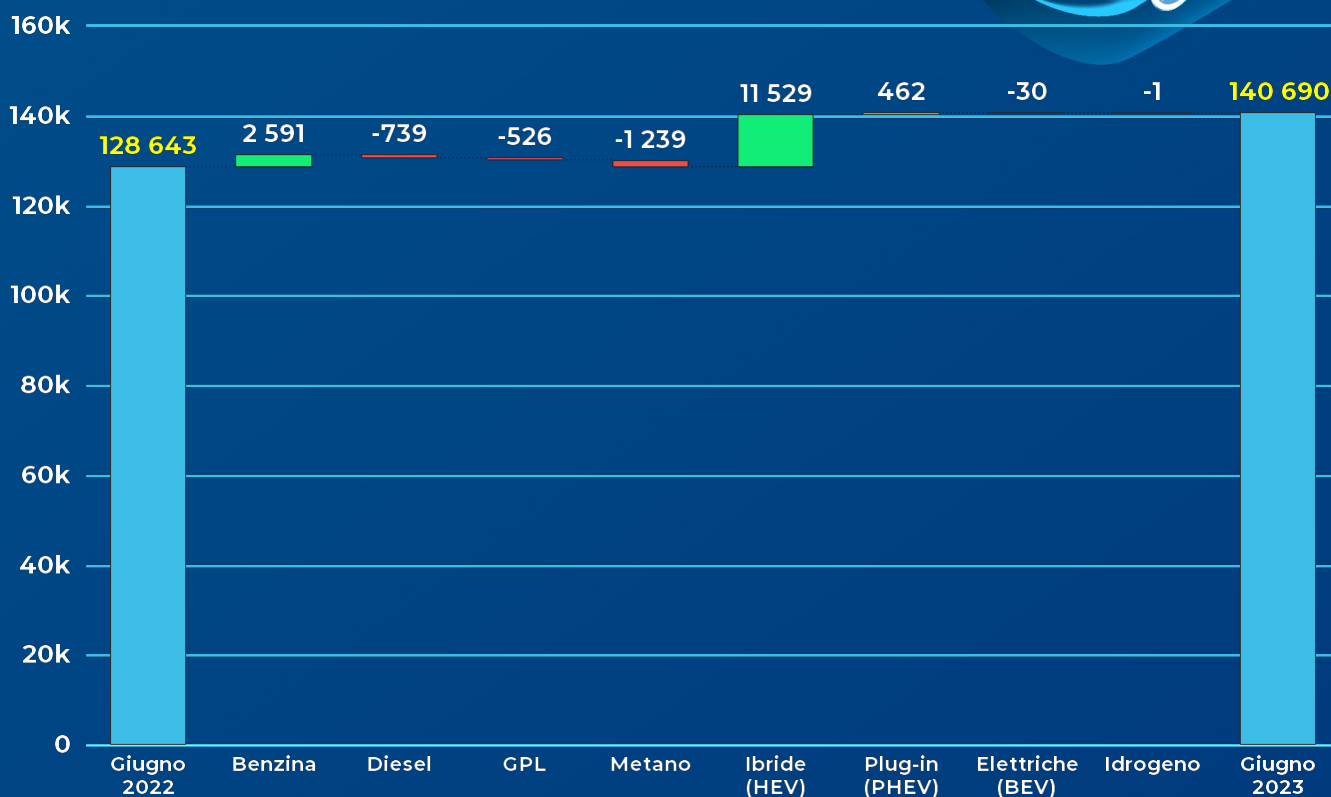
## UTILIZZATORI

GIUGNO 2023 - metodo UNRAE



# ALIMENTAZIONI

GIUGNO 2023 - metodo UNRAE



VOLUMI

QUOTE

## MERCATO ELETTRICO

GIUGNO 2023 - metodo UNRAE

	Volumi	Variazioni	Quote
<b>HEV</b> (FULL + MILD HYBRID)	48.937	+30,8%	34,8%
▷ FULL HYBRID	13.788	+39,8%	9,8%
▷ MILD HYBRID	35.149	+27,6%	25,0%
<b>PHEV</b>	7.539	+6,5%	5,4%
<b>BEV</b>	6.159	-0,5%	4,4%

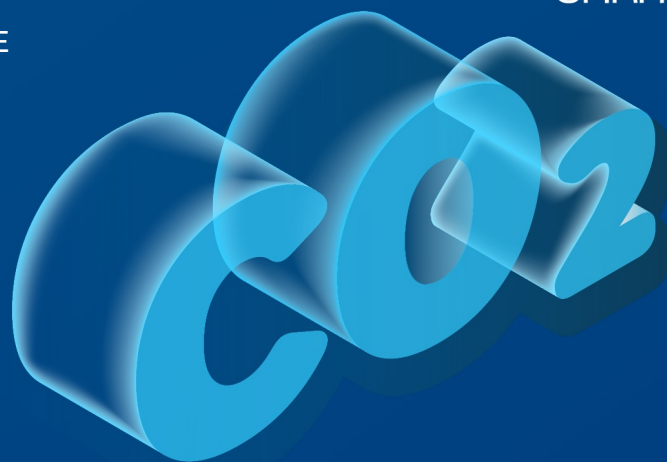




# EMISSIONI CO<sub>2</sub>



📅 GENNAIO/GIUGNO - metodo UNRAE



media

**120,0** g/km

VAR % GENNAIO/GIUGNO  
2023/2022

↑+1,5%

## FASCE CO<sub>2</sub> (g/km)

GENNAIO/GIUGNO 2023

Quote %

FINO A 20	4,1 %
21 - 60	4,2 %
61 - 135	63,8 %
136 - 190	24,3 %
TOT. > 190	1,9 %
N.D.	1,7 %

# AREE GEOGRAFICHE

## IMMATRICOLAZIONI



📅 GENNAIO/GIUGNO - metodo UNRAE

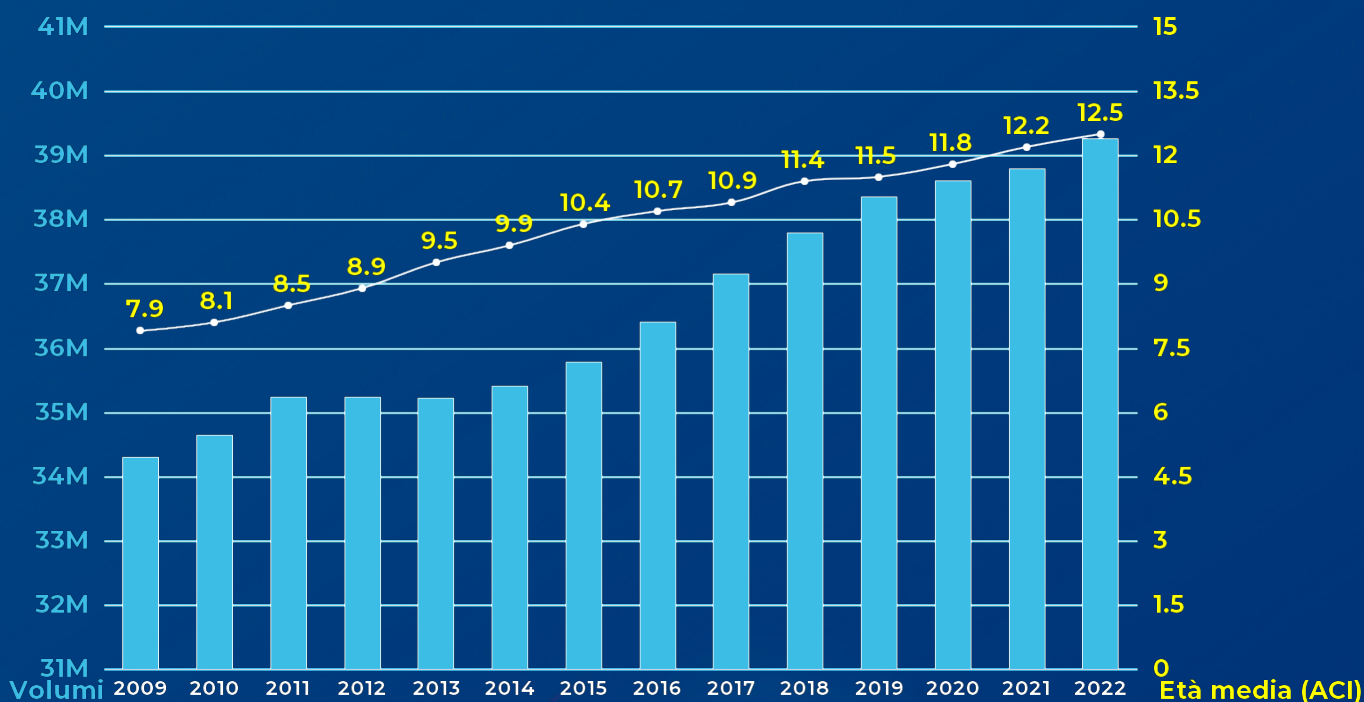
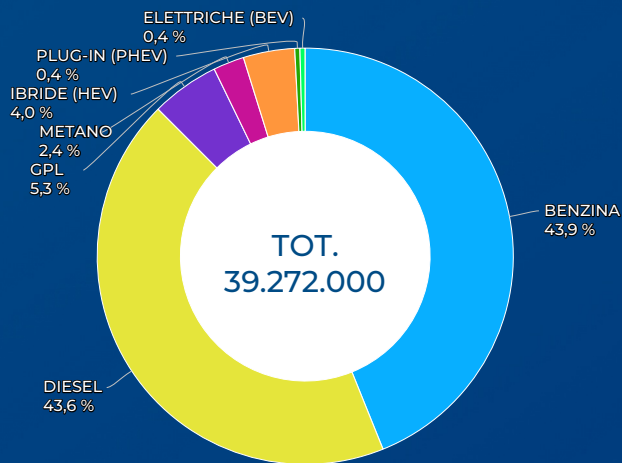
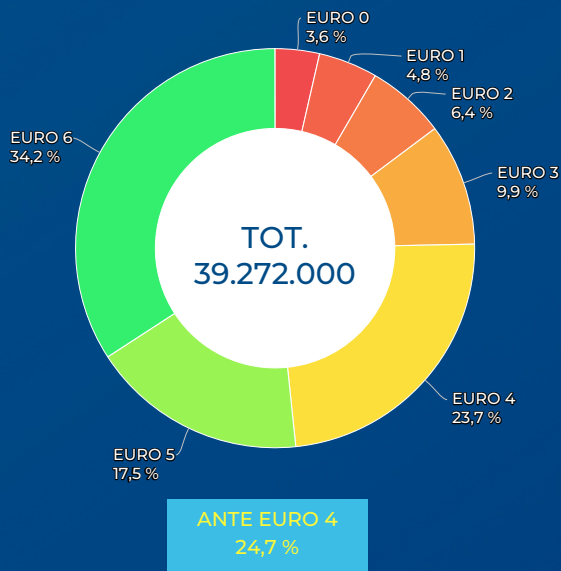
	QUOTE	QUOTE NETTO NOLEGGIO
NORD OCCIDENTALE	29,8%	34,1%
NORD ORIENTALE	32,3%	22,4%
CENTRALE	23,4%	22,4%
MERIDIONALE	9,8%	14,4%
INSULARE	4,6%	6,6%



# PARCO CIRCOLANTE AUTOVETTURE

📅 30 GIUGNO 2023 - stime UNRAE

NEW





## IL MERCATO ITALIANO DELLE AUTOVETTURE PER MARCA

Giugno 2023

MARCA	giugno		var. %	quote %		gennaio /giugno		var. %	quote %	
	2023	2022		2023	2022	2023	2022		2023	2022
FIAT	13.012	16.809	-22,59	9,37	13,21	93.697	98.650	-5,02	11,14	14,42
VOLKSWAGEN	11.414	10.253	+11,32	8,22	8,06	68.257	53.901	+26,63	8,11	7,88
TOYOTA	7.837	8.393	-6,62	5,64	6,60	52.315	44.966	+16,34	6,22	6,57
PEUGEOT	7.583	9.560	-20,68	5,46	7,51	48.161	40.506	+18,90	5,72	5,92
FORD	7.494	4.028	+86,05	5,39	3,17	46.979	40.416	+16,24	5,58	5,91
DACIA	7.801	9.301	-16,13	5,62	7,31	46.678	37.432	+24,70	5,55	5,47
RENAULT	7.499	5.755	+30,30	5,40	4,52	41.564	29.012	+43,26	4,94	4,24
JEEP	6.206	5.124	+21,12	4,47	4,03	39.952	28.582	+39,78	4,75	4,18
AUDI	6.532	4.409	+48,15	4,70	3,47	36.420	26.284	+38,56	4,33	3,84
BMW	5.257	4.061	+29,45	3,78	3,19	30.618	24.925	+22,84	3,64	3,64
CITROEN	4.147	5.899	-29,70	2,99	4,64	27.719	30.056	-7,78	3,29	4,39
OPEL	3.989	5.227	-23,68	2,87	4,11	26.621	26.018	+2,32	3,16	3,80
MERCEDES	4.128	3.942	+4,72	2,97	3,10	25.863	22.039	+17,35	3,07	3,22
HYUNDAI	4.722	3.918	+20,52	3,40	3,08	25.369	20.322	+24,84	3,02	2,97
KIA	4.081	3.614	+12,92	2,94	2,84	25.228	21.639	+16,59	3,00	3,16
LANCIA	4.345	3.717	+16,90	3,13	2,92	23.865	21.484	+11,08	2,84	3,14
SUZUKI	3.128	1.509	+107,29	2,25	1,19	18.141	11.021	+64,60	2,16	1,61
NISSAN	3.007	2.952	+1,86	2,16	2,32	17.830	14.053	+26,88	2,12	2,05
SKODA	3.105	2.325	+33,55	2,23	1,83	17.451	12.341	+41,41	2,07	1,80
ALFA ROMEO	3.019	1.434	+110,53	2,17	1,13	14.611	5.683	+157,10	1,74	0,83
MG	3.371	619	+444,59	2,43	0,49	14.226	2.656	+435,62	1,69	0,39
DR MOTOR	1.643	1.954	-15,92	1,18	1,54	13.816	7.105	+94,45	1,64	1,04
MINI	1.647	1.075	+53,21	1,19	0,84	10.434	8.090	+28,97	1,24	1,18
VOLVO	1.818	1.080	+68,33	1,31	0,85	9.503	6.765	+40,47	1,13	0,99
TESLA	1.751	1.143	+53,19	1,26	0,90	8.518	2.551	+233,91	1,01	0,37
MAZDA	1.159	534	+117,04	0,83	0,42	8.116	4.688	+73,12	0,96	0,69
CUPRA	1.634	1.721	-5,06	1,18	1,35	8.005	5.995	+33,53	0,95	0,88
SEAT	1.275	1.533	-16,83	0,92	1,20	6.913	7.923	-12,75	0,82	1,16
LAND ROVER	1.128	804	+40,30	0,81	0,63	5.004	3.972	+25,98	0,59	0,58
DS	682	653	+4,44	0,49	0,51	4.394	3.210	+36,88	0,52	0,47
PORSCHE	491	581	-15,49	0,35	0,46	3.849	3.230	+19,16	0,46	0,47
LINK & CO	323	376	-14,10	0,23	0,30	2.985	1.481	+101,55	0,35	0,22
HONDA	476	590	-19,32	0,34	0,46	2.854	4.323	-33,98	0,34	0,63
EVO	812	244	+232,79	0,58	0,19	2.850	2.691	+5,91	0,34	0,39
SMART	365	754	-51,59	0,26	0,59	2.468	2.618	-5,73	0,29	0,38
MASERATI	475	274	+73,36	0,34	0,22	2.223	880	+152,61	0,26	0,13
LEXUS	395	187	+111,23	0,28	0,15	1.957	1.804	+8,48	0,23	0,26
SUBARU	288	146	+97,26	0,21	0,11	1.464	880	+66,36	0,17	0,13
JAGUAR	255	207	+23,19	0,18	0,16	955	1.298	-26,43	0,11	0,19
MITSUBISHI	80	168	-52,38	0,06	0,13	736	1.225	-39,92	0,09	0,18
POLESTAR	124	0	-	0,09	0,00	559	0	-	0,07	0,00
MAHINDRA	135	106	+27,36	0,10	0,08	482	222	+117,12	0,06	0,03
FERRARI	54	66	-18,18	0,04	0,05	393	397	-1,01	0,05	0,06
LAMBORGHINI	41	35	+17,14	0,03	0,03	234	190	+23,16	0,03	0,03
SSANGYONG	17	30	-43,33	0,01	0,02	155	259	-40,15	0,02	0,04
ASTON MARTIN	8	6	+33,33	0,01	0,00	51	30	+70,00	0,01	0,00
GREAT WALL	0	1	-	0,00	0,00	0	36	-	0,00	0,01
ALTRE	174	115	+51,3	0,13	0,09	860	413	+108,2	0,10	0,06
<b>TOTALE MERCATO</b>	<b>138.927</b>	<b>127.232</b>	<b>+9,2</b>	100,00	100,00	<b>841.343</b>	<b>684.262</b>	<b>+23,0</b>	100,00	100,00

Note

I dati rappresentano le risultanze dell'archivio nazionale dei veicoli al 30.06.2023



giugno 2023

MARCA	giugno		var. %	quote %		gennaio / giugno		var. %	quote %	
	2023	2022		2023	2022	2023	2022		2023	2022
ALFA ROMEO	3.019	1.434	+110,53	2,17	1,13	14.611	5.683	+157,10	1,74	0,83
CITROEN	4.147	5.899	-29,70	2,99	4,64	27.719	30.056	-7,78	3,29	4,39
DS	682	653	+4,44	0,49	0,51	4.394	3.210	+36,88	0,52	0,47
FIAT	13.012	16.809	-22,59	9,37	13,21	93.697	98.650	-5,02	11,14	14,42
JEEP	6.206	5.124	+21,12	4,47	4,03	39.952	28.582	+39,78	4,75	4,18
LANCIA	4.345	3.717	+16,90	3,13	2,92	23.865	21.484	+11,08	2,84	3,14
MASERATI	475	274	+73,36	0,34	0,22	2.223	880	+152,61	0,26	0,13
OPEL	3.989	5.227	-23,68	2,87	4,11	26.621	26.018	+2,32	3,16	3,80
PEUGEOT	7.583	9.560	-20,68	5,46	7,51	48.161	40.506	+18,90	5,72	5,92
<b>Gruppo Stellantis</b>	<b>43.458</b>	<b>48.697</b>	-10,76	31,28	38,27	<b>281.243</b>	<b>255.069</b>	+10,26	33,43	37,28
AUDI	6.532	4.409	+48,15	4,70	3,47	36.420	26.284	+38,56	4,33	3,84
CUPRA	1.634	1.721	-5,06	1,18	1,35	8.005	5.995	+33,53	0,95	0,88
LAMBORGHINI	41	35	+17,14	0,03	0,03	234	190	+23,16	0,03	0,03
SEAT	1.275	1.533	-16,83	0,92	1,20	6.913	7.923	-12,75	0,82	1,16
SKODA	3.105	2.325	+33,55	2,23	1,83	17.451	12.341	+41,41	2,07	1,80
VOLKSWAGEN	11.414	10.253	+11,32	8,22	8,06	68.257	53.901	+26,63	8,11	7,88
<b>Gruppo Volkswagen</b>	<b>24.001</b>	<b>20.276</b>	+18,37	17,28	15,94	<b>137.280</b>	<b>106.634</b>	+28,74	16,32	15,58
DACIA	7.801	9.301	-16,13	5,62	7,31	46.678	37.432	+24,70	5,55	5,47
RENAULT	7.499	5.755	+30,30	5,40	4,52	41.564	29.012	+43,26	4,94	4,24
<b>Gruppo Renault</b>	<b>15.300</b>	<b>15.056</b>	+1,62	11,01	11,83	<b>88.242</b>	<b>66.444</b>	+32,81	10,49	9,71
TOYOTA	7.837	8.393	-6,62	5,64	6,60	52.315	44.966	+16,34	6,22	6,57
LEXUS	395	187	+111,23	0,28	0,15	1.957	1.804	+8,48	0,23	0,26
<b>Gruppo Toyota</b>	<b>8.232</b>	<b>8.580</b>	-4,06	5,93	6,74	<b>54.272</b>	<b>46.770</b>	+16,04	6,45	6,84
<b>FORD</b>	<b>7.494</b>	<b>4.028</b>	+86,05	5,39	3,17	<b>46.979</b>	<b>40.416</b>	+16,24	5,58	5,91
BMW	5.257	4.061	+29,45	3,78	3,19	30.618	24.925	+22,84	3,64	3,64
MINI	1.647	1.075	+53,21	1,19	0,84	10.434	8.090	+28,97	1,24	1,18
<b>Gruppo BMW</b>	<b>6.904</b>	<b>5.136</b>	+34,42	4,97	4,04	<b>41.052</b>	<b>33.015</b>	+24,34	4,88	4,82
MERCEDES	4.128	3.942	+4,72	2,97	3,10	25.863	22.039	+17,35	3,07	3,22
SMART	365	754	-51,59	0,26	0,59	2.468	2.618	-5,73	0,29	0,38
<b>Gruppo Daimler</b>	<b>4.493</b>	<b>4.696</b>	-4,32	3,23	3,69	<b>28.331</b>	<b>24.657</b>	+14,90	3,37	3,60
<b>HYUNDAI</b>	<b>4.722</b>	<b>3.918</b>	+20,52	3,40	3,08	<b>25.369</b>	<b>20.322</b>	+24,84	3,02	2,97
<b>KIA</b>	<b>4.081</b>	<b>3.614</b>	+12,92	2,94	2,84	<b>25.228</b>	<b>21.639</b>	+16,59	3,00	3,16
<b>SUZUKI</b>	<b>3.128</b>	<b>1.509</b>	+107,29	2,25	1,19	<b>18.141</b>	<b>11.021</b>	+64,60	2,16	1,61
NISSAN	3.007	2.952	+1,86	2,16	2,32	17.830	14.053	+26,88	2,12	2,05
INFINITI	0	0	-	0,00	0,00	0	0	-	0,00	0,00
<b>Gruppo Nissan</b>	<b>3.007</b>	<b>2.952</b>	+1,86	2,16	2,32	<b>17.830</b>	<b>14.053</b>	+26,88	2,12	2,05
DR MOTOR	1.643	1.954	-15,92	1,18	1,54	13.816	7.105	+94,45	1,64	1,04
EVO	812	244	+232,79	0,58	0,19	2.850	2.691	+5,91	0,34	0,39
<b>Gruppo DR</b>	<b>2.455</b>	<b>2.198</b>	+11,69	1,77	1,73	<b>16.666</b>	<b>9.796</b>	+70,13	1,98	1,43
<b>MG</b>	<b>3.371</b>	<b>619</b>	+444,59	2,43	0,49	<b>14.226</b>	<b>2.656</b>	+435,62	1,69	0,39
<b>VOLVO</b>	<b>1.818</b>	<b>1.080</b>	+68,33	1,31	0,85	<b>9.503</b>	<b>6.765</b>	+40,47	1,13	0,99
<b>TESLA</b>	<b>1.751</b>	<b>1.143</b>	+53,19	1,26	0,90	<b>8.518</b>	<b>2.551</b>	+233,91	1,01	0,37
<b>MAZDA</b>	<b>1.159</b>	<b>534</b>	+117,04	0,83	0,42	<b>8.116</b>	<b>4.688</b>	+73,12	0,96	0,69
JAGUAR	255	207	+23,19	0,18	0,16	955	1.298	-26,43	0,11	0,19
LAND ROVER	1.128	804	+40,30	0,81	0,63	5.004	3.972	+25,98	0,59	0,58
<b>Gruppo Jaguar Land Rover</b>	<b>1.383</b>	<b>1.011</b>	+36,80	1,00	0,79	<b>5.959</b>	<b>5.270</b>	+13,07	0,71	0,77
<b>PORSCHE</b>	<b>491</b>	<b>581</b>	-15,49	0,35	0,46	<b>3.849</b>	<b>3.230</b>	+19,16	0,46	0,47
<b>LINK &amp; CO</b>	<b>323</b>	<b>376</b>	-14,10	0,23	0,30	<b>2.985</b>	<b>1.481</b>	+101,55	0,35	0,22
<b>HONDA</b>	<b>476</b>	<b>590</b>	-19,32	0,34	0,46	<b>2.854</b>	<b>4.323</b>	-33,98	0,34	0,63
<b>SUBARU</b>	<b>288</b>	<b>146</b>	+97,26	0,21	0,11	<b>1.464</b>	<b>880</b>	+66,36	0,17	0,13
<b>MITSUBISHI</b>	<b>80</b>	<b>168</b>	-52,38	0,06	0,13	<b>736</b>	<b>1.225</b>	-39,92	0,09	0,18
<b>POLESTAR</b>	<b>124</b>	<b>0</b>	-	0,09	0,00	<b>559</b>	<b>0</b>	-	0,07	0,00
<b>MAHINDRA</b>	<b>135</b>	<b>106</b>	-	0,10	0,08	<b>482</b>	<b>222</b>	+117,12	0,06	0,03
<b>FERRARI</b>	<b>54</b>	<b>66</b>	-18,18	0,04	0,05	<b>393</b>	<b>397</b>	-1,01	0,05	0,06
<b>SSANGYONG</b>	<b>17</b>	<b>30</b>	-43,33	0,01	0,02	<b>155</b>	<b>259</b>	-40,15	0,02	0,04
<b>ASTON MARTIN</b>	<b>8</b>	<b>6</b>	+33,33	0,01	0,00	<b>51</b>	<b>30</b>	+70,00	0,01	0,00
<b>GREAT WALL</b>	<b>0</b>	<b>1</b>	-	0,00	0,00	<b>0</b>	<b>36</b>	-	0,00	0,01
ALTRE	174	115	+51,30	0,13	0,09	860	413	+108,23	0,10	0,06
<b>TOTALE MERCATO</b>	<b>138.927</b>	<b>127.232</b>	<b>+9,2</b>	100,00	100,00	<b>841.343</b>	<b>684.262</b>	<b>+23,0</b>	100,00	100,00

**LA STRUTTURA DEL MERCATO ITALIANO DELL'AUTOMOBILE  
IMMATRICOLAZIONI - Giugno 2023**

Per utilizzatore	giugno		Var. % giugno 2023/2022	gennaio/giugno		Var. % gennaio/giugno 2023/2022	quote %			
	2023	2022		2023	2022		giugno		gennaio/giugno	
							2023	2022	2023	2022
Privati	76.391	73.429	+4,0	456.825	414.915	+10,1	54,3	57,1	53,6	59,9
Autoimmatricolazioni:	11.563	10.105	+14,4	74.174	59.660	+24,3	8,2	7,9	8,7	8,6
<i>uso privato</i>	10.547	9.426	+11,9	69.191	56.250	+23,0	7,5	7,3	8,1	8,1
<i>uso noleggio</i>	1.016	679	+49,6	4.983	3.410	+46,1	0,7	0,5	0,6	0,5
Noleggio a lungo termine:	35.586	29.723	+19,7	220.075	148.031	+48,7	25,3	23,1	25,8	21,4
<i>Top(1)</i>	19.080	14.043	+35,9	114.050	76.199	+49,7	13,6	10,9	13,4	11,0
<i>Captive(2)</i>	12.811	11.724	+9,3	80.049	56.903	+40,7	9,1	9,1	9,4	8,2
<i>Altre</i>	3.695	3.956	-6,6	25.976	14.929	+74,0	2,6	3,1	3,0	2,2
Noleggio a breve termine:	8.994	8.446	+6,5	53.031	30.474	+74,0	6,4	6,6	6,2	4,4
<i>Top(1)</i>	6.461	7.036	-8,2	30.681	23.074	+33,0	4,6	5,5	3,6	3,3
<i>Altre(*)</i>	2.533	1.410	+79,6	22.350	7.400	+202,0	1,8	1,1	2,6	1,1
Societa ed Enti	8.156	6.940	+17,5	48.228	40.071	+20,4	5,8	5,4	5,7	5,8
<b>TOTALE MERCATO</b>	<b>140.690</b>	<b>128.643</b>	<b>+9,4</b>	<b>852.333</b>	<b>693.151</b>	<b>+23,0</b>	<b>100,0</b>	<b>100,0</b>	<b>100,0</b>	<b>100,0</b>
<i>di cui persone giuridiche</i>	64.299	55.214	+16,5	395.508	278.236	+42,1	45,7	42,9	46,4	40,1
<i>di cui uso noleggio</i>	45.596	38.848	+17,4	278.089	181.915	+52,9	32,4	30,2	32,6	26,2

Per alimentazione	giugno		Var. % giugno 2023/2022	gennaio/giugno		Var. % gennaio/giugno 2023/2022	quote %			
	2023	2022		2023	2022		giugno		gennaio/giugno	
							2023	2022	2023	2022
Benzina	40.073	37.482	+6,9	237.894	191.541	+24,2	28,5	29,1	27,9	27,6
Diesel	25.960	26.699	-2,8	165.473	142.566	+16,1	18,5	20,8	19,4	20,6
Gpl	11.906	12.432	-4,2	74.789	59.853	+25,0	8,5	9,7	8,8	8,6
Metano	116	1.355	-91,4	1.045	7.607	-86,3	0,1	1,1	0,1	1,1
Ibride elettriche (HEV)	48.937	37.408	+30,8	300.546	229.160	+31,2	34,8	29,1	35,3	33,1
<i>benzina+elettrica</i>	41.598	31.937	+30,3	258.449	200.089	+29,2	29,6	24,8	30,3	28,9
<i>diesel+elettrica</i>	7.339	5.471	+34,1	42.097	29.071	+44,8	5,2	4,3	4,9	4,2
- "full" hybrid	13.788	9.860	+39,8	81.454	60.437	+34,8	9,8	7,7	9,6	8,7
- "mild" hybrid	35.149	27.548	+27,6	219.092	168.723	+29,9	25,0	21,4	25,7	24,3
Ibride elettriche plug-in (PHEV+REx)	7.539	7.077	+6,5	39.753	37.331	+6,5	5,4	5,5	4,7	5,4
<i>benzina+elettrica</i>	7.394	6.681	+10,7	38.655	34.994	+10,5	5,3	5,2	4,5	5,0
<i>diesel+elettrica</i>	145	396	-63,4	1.098	2.337	-53,0	0,1	0,3	0,1	0,3
Elettriche (BEV)	6.159	6.189	-0,5	32.831	25.092	+30,8	4,4	4,8	3,9	3,6
Totale ECV (BEV+PHEV+REx)	13.698	13.266	+3,3	72.584	62.423	+16,3	9,8	10,3	8,5	9,0
Idrogeno (FCEV)	0	1	--	2	1	--	0,0	0,0	0,0	0,0
<b>Totale mercato</b>	<b>140.690</b>	<b>128.643</b>	<b>+9,4</b>	<b>852.333</b>	<b>693.151</b>	<b>+23,0</b>	<b>100,0</b>	<b>100,0</b>	<b>100,0</b>	<b>100,0</b>

Per segmento	giugno		Var. % giugno 2023/2022	gennaio/giugno		Var. % gennaio/giugno 2023/2022	quote %			
	2023	2022		2023	2022		giugno		gennaio/giugno	
							2023	2022	2023	2022
A - Berline	13.029	15.066	-13,5	91.235	93.741	-2,7	9,3	11,7	10,7	13,5
A - Suv	2.227	2.536	-12,2	12.247	10.574	+15,8	1,6	2,0	1,4	1,5
B - Berline	26.032	26.374	-1,3	161.945	142.567	+13,6	18,5	20,5	19,0	20,6
B - Suv	39.684	35.703	+11,2	234.503	188.651	+24,3	28,2	27,8	27,5	27,2
C - Berline	7.652	7.109	+7,6	45.583	35.900	+27,0	5,4	5,5	5,3	5,2
C - Suv	30.180	22.388	+34,8	178.222	124.091	+43,6	21,5	17,4	20,9	17,9
D - Berline	1.954	1.068	+83,0	7.989	4.520	+76,7	1,4	0,8	0,9	0,7
D - Suv	8.148	6.709	+21,4	49.642	35.222	+40,9	5,8	5,2	5,8	5,1
E/F - Berline	324	300	+8,0	1.563	1.664	-6,1	0,2	0,2	0,2	0,2
E/F - Suv	2.757	2.248	+22,6	16.039	10.761	+49,0	2,0	1,7	1,9	1,6
Station wagon	5.049	4.055	+24,5	31.103	20.907	+48,8	3,6	3,2	3,6	3,0
MPV	2.495	3.695	-32,5	15.384	16.995	-9,5	1,8	2,9	1,8	2,5
Sportive	1.159	1.392	-16,7	6.878	7.558	-9,0	0,8	1,1	0,8	1,1
<b>Totale mercato</b>	<b>140.690</b>	<b>128.643</b>	<b>+9,4</b>	<b>852.333</b>	<b>693.151</b>	<b>+23,0</b>	<b>100,0</b>	<b>100,0</b>	<b>100,0</b>	<b>100,0</b>

Per area geografica	giugno		Var. % giugno 2023/2022	gennaio/giugno		Var. % gennaio/giugno 2023/2022	quote %			
	2023	2022		2023	2022		giugno		gennaio/giugno	
							2023	2022	2023	2022
Nord Occidentale	40.669	38.669	+5,2	253.910	207.080	+22,6	28,9	30,1	29,8	29,9
Nord Orientale	45.221	40.835	+10,7	275.348	216.664	+27,1	32,1	31,7	32,3	31,3
Centrale	33.869	29.165	+16,1	199.866	156.788	+27,5	24,1	22,7	23,4	22,6
Meridionale	14.263	13.490	+5,7	83.658	75.511	+10,8	10,1	10,5	9,8	10,9
Insulare	6.668	6.484	+2,8	39.551	37.108	+6,6	4,7	5,0	4,6	5,4
<b>Totale mercato</b>	<b>140.690</b>	<b>128.643</b>	<b>+9,4</b>	<b>852.333</b>	<b>693.151</b>	<b>+23,0</b>	<b>100,0</b>	<b>100,0</b>	<b>100,0</b>	<b>100,0</b>

Emissioni CO <sub>2</sub> (g/km)	giugno		Var. % giugno 2023/2022	gennaio/giugno		Var. % gennaio/giugno 2023/2022
	2023	2022		2023	2022	
Media ponderata	119,1	116,7	+2,1	120,0	118,2	+1,5

(1) Top: principali societa' di noleggio a breve e SUV: Fuoristrada+Crossover

(2) Captive: societa' di diretta emanazione delle MPV: Monovolume+Multispazio

(\*) Altre societa' di NBT e societa' non classificate SPORTIVE: Cabrio e Spider+Coupe

**LA STRUTTURA DEL MERCATO ITALIANO DELL'AUTOMOBILE AL NETTO DEL NOLEGGIO  
IMMATRICOLAZIONI - Giugno 2023**

Per alimentazione	giugno		Var. % giugno 2023/2022	gennaio/giugno		Var. % gennaio/giugno 2023/2022	quote %			
	2023	2022		2023	2022		giugno		gennaio/giugno	
							2023	2022	2023	2022
Benzina	31.319	28.643	+9,3	178.256	158.209	+12,7	32,9	31,9	31,0	30,9
Diesel	11.239	14.132	-20,5	73.311	83.963	-12,7	11,8	15,7	12,8	16,4
Gpl	11.352	11.378	-0,2	71.467	56.480	+26,5	11,9	12,7	12,4	11,0
Metano	79	1.073	-92,6	675	6.285	-89,3	0,1	1,2	0,1	1,2
Ibride elettriche (HEV)	34.459	26.941	+27,9	211.530	171.554	+23,3	36,2	30,0	36,8	33,6
<i>benzina+elettrica</i>	30.667	23.665	+29,6	189.480	153.619	+23,3	32,2	26,4	33,0	30,0
<i>diesel+elettrica</i>	3.792	3.276	+15,8	22.050	17.935	+22,9	4,0	3,6	3,8	3,5
- "full" hybrid	11.457	8.563	+33,8	67.518	51.083	+32,2	12,0	9,5	11,8	10,0
- "mild" hybrid	23.002	18.378	+25,2	144.012	120.471	+19,5	24,2	20,5	25,1	23,6
Ibride elettriche plug-in (PHEV+REx)	2.675	3.167	-15,5	16.153	17.113	-5,6	2,8	3,5	2,8	3,3
<i>benzina+elettrica</i>	2.579	2.913	-11,5	15.372	15.637	-1,7	2,7	3,2	2,7	3,1
<i>diesel+elettrica</i>	96	254	-62,2	781	1.476	-47,1	0,1	0,3	0,1	0,3
Elettriche (BEV)	3.971	4.461	-11,0	22.852	17.632	+29,6	4,2	5,0	4,0	3,4
Totale ECV (BEV+PHEV+REx)	6.646	7.628	-12,9	39.005	34.745	+12,3	7,0	8,5	6,8	6,8
Idrogeno (FCEV)	0	0	--	0	0	--	0,0	0,0	0,0	0,0
<b>Totale mercato</b>	<b>95.094</b>	<b>89.795</b>	<b>+5,9</b>	<b>574.244</b>	<b>511.236</b>	<b>+12,3</b>	<b>100,0</b>	<b>100,0</b>	<b>100,0</b>	<b>100,0</b>

Per segmento	giugno		Var. % giugno 2023/2022	gennaio/giugno		Var. % gennaio/giugno 2023/2022	quote %			
	2023	2022		2023	2022		giugno		gennaio/giugno	
							2023	2022	2023	2022
A - Berline	9.098	10.590	-14,1	64.979	67.342	-3,5	9,6	11,8	11,3	13,2
A - Suv	2.162	2.414	-10,4	11.464	10.222	+12,2	2,3	2,7	2,0	2,0
B - Berline	21.526	20.481	+5,1	121.857	116.696	+4,4	22,6	22,8	21,2	22,8
B - Suv	29.744	26.245	+13,3	173.101	152.119	+13,8	31,3	29,2	30,1	29,8
C - Berline	4.456	4.693	-5,1	29.934	24.899	+20,2	4,7	5,2	5,2	4,9
C - Suv	16.291	13.810	+18,0	100.064	80.653	+24,1	17,1	15,4	17,4	15,8
D - Berline	1.449	648	+123,6	5.850	3.001	+94,9	1,5	0,7	1,0	0,6
D - Suv	4.044	3.695	+9,4	26.723	20.393	+31,0	4,3	4,1	4,7	4,0
E/F - Berline	159	194	-18,0	994	983	+1,1	0,2	0,2	0,2	0,2
E/F - Suv	1.962	1.364	+43,8	11.802	7.184	+64,3	2,1	1,5	2,1	1,4
Station wagon	1.404	1.597	-12,1	9.433	8.604	+9,6	1,5	1,8	1,6	1,7
MPV	1.869	2.956	-36,8	12.225	13.692	-10,7	2,0	3,3	2,1	2,7
Sportive	930	1.108	-16,1	5.818	5.448	+6,8	1,0	1,2	1,0	1,1
<b>Totale mercato</b>	<b>95.094</b>	<b>89.795</b>	<b>+5,9</b>	<b>574.244</b>	<b>511.236</b>	<b>+12,3</b>	<b>100,0</b>	<b>100,0</b>	<b>100,0</b>	<b>100,0</b>

Per area geografica	giugno		Var. % giugno 2023/2022	gennaio/giugno		Var. % gennaio/giugno 2023/2022	quote %			
	2023	2022		2023	2022		giugno		gennaio/giugno	
							2023	2022	2023	2022
Nord Occidentale	31.676	30.021	+5,5	196.072	169.964	+15,4	33,3	33,4	34,1	33,2
Nord Orientale	21.451	20.098	+6,7	128.516	115.806	+11,0	22,6	22,4	22,4	22,7
Centrale	21.503	20.167	+6,6	128.801	115.049	+12,0	22,6	22,5	22,4	22,5
Meridionale	14.026	13.205	+6,2	82.730	74.431	+11,1	14,7	14,7	14,4	14,6
Insulare	6.438	6.304	+2,1	38.125	35.986	+5,9	6,8	7,0	6,6	7,0
<b>Totale mercato</b>	<b>95.094</b>	<b>89.795</b>	<b>+5,9</b>	<b>574.244</b>	<b>511.236</b>	<b>+12,3</b>	<b>100,0</b>	<b>100,0</b>	<b>100,0</b>	<b>100,0</b>

Nota: in relazione alle quote %, l'arrotondamento dei decimali potrebbe non dare un totale pari a 100.

Elaborazioni UNRAE su dati al 30/06/2023 - Metodo UNRAE

MOD\_STR REV.02 DEL 01/02/2023

**IMMATRICOLAZIONI DI AUTOVETTURE E FUORISTRADA**

Fasce CO <sub>2</sub> (g/km)	giu-23						gen-giu 2023					
	Privati	Autoimm.	NLT	NBT	Società	Totale	Privati	Autoimm.	NLT	NBT	Società	Totale
fino a 20	2.842	938	1.964	263	612	6.619	16.740	4.773	9.121	1.144	3.368	35.146
21-60	1.571	451	3.482	1.093	286	6.883	8.945	3.376	18.872	3.165	1.725	36.083
61-135	54.786	7.393	19.064	4.064	2.960	88.267	326.568	46.986	122.815	31.111	16.446	543.926
<b>tot. fino a 135</b>	<b>59.199</b>	<b>8.782</b>	<b>24.510</b>	<b>5.420</b>	<b>3.858</b>	<b>101.769</b>	<b>352.253</b>	<b>55.135</b>	<b>150.808</b>	<b>35.420</b>	<b>21.539</b>	<b>615.155</b>
<b>136-190</b>	<b>15.456</b>	<b>2.462</b>	<b>10.084</b>	<b>3.192</b>	<b>2.255</b>	<b>33.449</b>	<b>94.459</b>	<b>17.425</b>	<b>64.001</b>	<b>16.015</b>	<b>14.885</b>	<b>206.785</b>
191-210	580	111	293	68	477	1.529	2.776	447	1.294	375	2.011	6.903
211-240	283	122	162	44	265	876	2.075	511	1.077	289	1.900	5.852
241-290	154	43	85	9	170	461	953	172	371	60	1.125	2.681
oltre 290	36	14	9	5	56	120	249	100	39	24	419	831
<b>tot. &gt; 190</b>	<b>1.053</b>	<b>290</b>	<b>549</b>	<b>126</b>	<b>968</b>	<b>2.986</b>	<b>6.053</b>	<b>1.230</b>	<b>2.781</b>	<b>748</b>	<b>5.455</b>	<b>16.267</b>
n.d.*	683	29	443	256	1.075	2.486	4.060	384	2.485	848	6.349	14.126
<b>Totale</b>	<b>76.391</b>	<b>11.563</b>	<b>35.586</b>	<b>8.994</b>	<b>8.156</b>	<b>140.690</b>	<b>456.825</b>	<b>74.174</b>	<b>220.075</b>	<b>53.031</b>	<b>48.228</b>	<b>852.333</b>

Fasce CO <sub>2</sub> (g/km)	giu-23 quote%						gen-giu 2023 quote%					
	Privati	Autoimm.	NLT	NBT	Società	Totale	Privati	Autoimm.	NLT	NBT	Società	Totale
fino a 20	3,7	8,1	5,5	2,9	7,5	4,7	3,7	6,4	4,1	2,2	7,0	4,1
21-60	2,1	3,9	9,8	12,2	3,5	4,9	2,0	4,6	8,6	6,0	3,6	4,2
61-135	71,7	63,9	53,6	45,2	36,3	62,7	71,5	63,3	55,8	58,7	34,1	63,8
<b>tot. fino a 135</b>	<b>77,5</b>	<b>75,9</b>	<b>68,9</b>	<b>60,3</b>	<b>47,3</b>	<b>72,3</b>	<b>77,1</b>	<b>74,3</b>	<b>68,5</b>	<b>66,8</b>	<b>44,7</b>	<b>72,2</b>
<b>136-190</b>	<b>20,2</b>	<b>21,3</b>	<b>28,3</b>	<b>35,5</b>	<b>27,6</b>	<b>23,8</b>	<b>20,7</b>	<b>23,5</b>	<b>29,1</b>	<b>30,2</b>	<b>30,9</b>	<b>24,3</b>
191-210	0,8	1,0	0,8	0,8	5,8	1,1	0,6	0,6	0,6	0,7	4,2	0,8
211-240	0,4	1,1	0,5	0,5	3,2	0,6	0,5	0,7	0,5	0,5	3,9	0,7
241-290	0,2	0,4	0,2	0,1	2,1	0,3	0,2	0,2	0,2	0,1	2,3	0,3
oltre 290	0,0	0,1	0,0	0,1	0,7	0,1	0,1	0,1	0,0	0,0	0,9	0,1
<b>tot. &gt; 190</b>	<b>1,4</b>	<b>2,5</b>	<b>1,5</b>	<b>1,4</b>	<b>11,9</b>	<b>2,1</b>	<b>1,3</b>	<b>1,7</b>	<b>1,3</b>	<b>1,4</b>	<b>11,3</b>	<b>1,9</b>
n.d.*	0,9	0,3	1,2	2,8	13,2	1,8	0,9	0,5	1,1	1,6	13,2	1,7
<b>Totale</b>	<b>100,0</b>	<b>100,0</b>	<b>100,0</b>	<b>100,0</b>	<b>100,0</b>	<b>100,0</b>	<b>100,0</b>	<b>100,0</b>	<b>100,0</b>	<b>100,0</b>	<b>100,0</b>	<b>100,0</b>

Fasce CO <sub>2</sub> (g/km)	var% giu-23/giu-22						var% gen-giu 23/gen-giu 22					
	Privati	Autoimm.	NLT	NBT	Società	Totale	Privati	Autoimm.	NLT	NBT	Società	Totale
fino a 20	+1,0	-25,8	+32,1	+60,4	+18,8	+6,0	+65,6	-21,0	+35,5	+169,2	+52,5	+37,7
21-60	-19,0	-35,3	+9,2	+83,7	-19,7	+1,6	-0,9	-24,4	+7,2	+83,6	-24,7	+2,8
61-135	+3,8	+26,0	+17,8	-32,5	+22,0	+6,0	+7,3	+26,6	+47,6	+31,4	+13,6	+17,5
<b>tot. fino a 135</b>	<b>+2,9</b>	<b>+12,2</b>	<b>+17,5</b>	<b>-20,1</b>	<b>+17,0</b>	<b>+5,7</b>	<b>+8,9</b>	<b>+15,8</b>	<b>+40,3</b>	<b>+37,2</b>	<b>+13,5</b>	<b>+17,5</b>
<b>136-190</b>	<b>+10,0</b>	<b>+22,7</b>	<b>+24,7</b>	<b>+112,0</b>	<b>+18,8</b>	<b>+21,4</b>	<b>+19,8</b>	<b>+72,4</b>	<b>+76,6</b>	<b>+299,9</b>	<b>+23,8</b>	<b>+46,4</b>
191-210	+125,7	+14,4	+225,6	+74,4	+183,9	+134,9	+82,0	+7,5	+114,6	+120,6	+114,9	+89,1
211-240	-15,5	+177,3	-12,9	-50,6	+0,4	-4,6	+14,6	+139,9	+5,6	+59,7	+19,3	+21,5
241-290	+26,2	+115,0	+26,9	+50,0	+17,2	+28,1	+17,4	-0,6	+38,4	+122,2	+34,4	+26,6
oltre 290	-7,7	-6,7	-18,2	+150,0	-6,7	-5,5	-16,2	+33,3	-40,9	-4,0	-8,5	-9,8
<b>tot. &gt; 190</b>	<b>+39,8</b>	<b>+64,8</b>	<b>+55,1</b>	<b>-7,4</b>	<b>+52,0</b>	<b>+45,2</b>	<b>+36,2</b>	<b>+40,3</b>	<b>+42,1</b>	<b>+85,6</b>	<b>+42,7</b>	<b>+41,4</b>
n.d.*	-38,2	-68,5	+5,0	+1063,6	-2,9	-9,5	-49,8	-63,1	+7,4	+241,9	+20,9	-16,6
<b>Totale</b>	<b>+4,0</b>	<b>+14,4</b>	<b>+19,7</b>	<b>+6,5</b>	<b>+17,5</b>	<b>+9,4</b>	<b>+10,1</b>	<b>+24,3</b>	<b>+48,7</b>	<b>+74,0</b>	<b>+20,4</b>	<b>+23,0</b>

\*dato WLTP non disponibile

Elaborazioni Centro Studi e Statistiche UNRAE - Metodo UNRAE - Dati al 30/06/2023

## IMMATRICOLAZIONI IN ITALIA DI AUTOVETTURE E FUORISTRADA TOP 50 - giugno 2023

n.	MARCA	MODELLO	giugno 2023
1	FIAT	PANDA	6.849
2	DACIA	SANDERO	4.551
3	LANCIA	YPSILON	4.345
4	FORD	PUMA	3.191
5	TOYOTA	YARIS CROSS	2.934
6	VOLKSWAGEN	T-ROC	2.836
7	RENAULT	CAPTUR	2.823
8	FIAT	500X	2.784
9	DACIA	DUSTER	2.570
10	MG	ZS	2.381
11	CITROEN	C3	2.318
12	JEEP	RENEGADE	2.303
13	ALFA ROMEO	TONALE	2.294
14	PEUGEOT	2008	2.266
15	FIAT	500	2.238
16	JEEP	AVENGER	2.174
17	TOYOTA	YARIS	2.171
18	PEUGEOT	3008	2.067
19	NISSAN	QASHQAI	2.018
20	PEUGEOT	208	1.978
21	VOLKSWAGEN	POLO	1.935
22	KIA	SPORTAGE	1.921
23	JEEP	COMPASS	1.885
24	OPEL	CORSA	1.678
25	VOLKSWAGEN	T-CROSS	1.607
26	RENAULT	CLIO	1.465
27	FORD	KUGA	1.463
28	VOLKSWAGEN	TIGUAN	1.463
29	AUDI	Q3	1.459
30	BMW	X1	1.428
31	RENAULT	AUSTRAL	1.426
32	HYUNDAI	I10	1.374
33	CUPRA	FORMENTOR	1.328
34	HYUNDAI	TUCSON	1.298
35	FORD	FOCUS	1.278
36	AUDI	A3	1.251
37	VOLKSWAGEN	GOLF	1.245
38	FIAT	TIPO	1.201
39	TOYOTA	AYGO X	1.124
40	SUZUKI	IGNIS	1.025
41	VOLVO	XC40	1.021
42	TESLA	MODEL 3	1.010
43	FORD	FIESTA	988
44	VOLKSWAGEN	TAIGO	973
45	OPEL	MOKKA	949
46	AUDI	Q2	947
47	AUDI	Q5	942
48	HYUNDAI	I20	932
49	BMW	SERIE 1	926
50	NISSAN	JUKE	913

n.	MARCA	MODELLO	gen./giu. 2023
1	FIAT	PANDA	50.679
2	DACIA	SANDERO	26.135
3	LANCIA	YPSILON	23.864
4	FIAT	500	19.839
5	JEEP	RENEGADE	19.744
6	TOYOTA	YARIS CROSS	19.721
7	VOLKSWAGEN	T-ROC	17.795
8	FIAT	500X	16.701
9	DACIA	DUSTER	16.555
10	RENAULT	CAPTUR	16.502
11	FORD	PUMA	16.278
12	PEUGEOT	3008	14.991
13	CITROEN	C3	14.096
14	JEEP	COMPASS	13.718
15	OPEL	CORSA	13.676
16	TOYOTA	YARIS	13.461
17	RENAULT	CLIO	11.980
18	PEUGEOT	2008	11.809
19	PEUGEOT	208	11.787
20	VOLKSWAGEN	T-CROSS	11.440
21	ALFA ROMEO	TONALE	10.635
22	FORD	KUGA	10.453
23	NISSAN	QASHQAI	10.269
24	KIA	SPORTAGE	10.136
25	FORD	FOCUS	9.945
26	VOLKSWAGEN	TIGUAN	9.850
27	VOLKSWAGEN	POLO	9.308
28	AUDI	Q3	8.738
29	HYUNDAI	TUCSON	8.474
30	MG	ZS	7.844
31	CITROEN	C3 AIRCROSS	7.680
32	JEEP	AVENGER	7.582
33	HYUNDAI	I10	7.180
34	VOLKSWAGEN	GOLF	6.845
35	BMW	X1	6.723
36	OPEL	MOKKA	6.714
37	FORD	FIESTA	6.591
38	CUPRA	FORMENTOR	6.530
39	FIAT	TIPO	6.282
40	KIA	PICANTO	6.133
41	TOYOTA	AYGO X	6.068
42	VOLKSWAGEN	TAIGO	5.896
43	AUDI	A3	5.784
44	MINI	COUNTRYMAN	5.674
45	TOYOTA	C-HR	5.511
46	MERCEDES	GLA	5.484
47	VOLVO	XC40	5.470
48	BMW	SERIE 1	5.383
49	AUDI	Q5	5.351
50	SUZUKI	VITARA	5.260



<b>BENZINA</b>									
n.	MARCA	MODELLO	giugno		n.	MARCA	MODELLO	gennaio/giugno	
			2023	2022				2023	2022
1	MG	ZS	2.351	440	1	VOLKSWAGEN	T-ROC	11.859	8.368
2	VOLKSWAGEN	POLO	1.915	900	2	VOLKSWAGEN	T-CROSS	11.440	9.657
3	JEEP	AVENGER	1.889	0	3	CITROEN	C3	10.189	12.281
4	DACIA	SANDERO	1.776	1.178	4	OPEL	CORSA	9.634	9.033
5	VOLKSWAGEN	T-ROC	1.748	1.934	5	VOLKSWAGEN	POLO	9.137	7.245
6	CITROEN	C3	1.746	2.435	6	PEUGEOT	208	8.585	10.638
7	VOLKSWAGEN	T-CROSS	1.607	1.857	7	DACIA	SANDERO	8.556	5.931
8	PEUGEOT	2008	1.602	867	8	MG	ZS	7.748	1.748
9	PEUGEOT	208	1.503	2.837	9	JEEP	AVENGER	7.101	0
10	HYUNDAI	I10	1.205	996	10	PEUGEOT	2008	6.939	4.269
	altre		22.731	24.038		altre		146.706	122.371
	<b>Totale Benzina</b>		<b>40.073</b>	<b>37.482</b>				<b>237.894</b>	<b>191.541</b>
	<b>% Benzina su tot. mercato</b>		<b>28,5</b>	<b>29,1</b>				<b>27,9</b>	<b>27,6</b>

<b>DIESEL</b>									
n.	MARCA	MODELLO	giugno		n.	MARCA	MODELLO	gennaio/giugno	
			2023	2022				2023	2022
1	FIAT	500X	1.421	1.616	1	PEUGEOT	3008	12.895	8.438
2	PEUGEOT	3008	1.284	1.814	2	JEEP	RENEGADE	8.408	5.953
3	VOLKSWAGEN	TIGUAN	1.180	643	3	FIAT	500X	8.239	8.906
4	VOLKSWAGEN	T-ROC	1.088	979	4	VOLKSWAGEN	TIGUAN	7.430	3.686
5	AUDI	Q3	1.025	793	5	AUDI	Q3	6.460	4.472
6	ALFA ROMEO	TONALE	998	0	6	VOLKSWAGEN	T-ROC	5.936	4.122
7	FIAT	TIPO	793	1.085	7	JEEP	COMPASS	5.894	5.618
8	JEEP	RENEGADE	771	1.160	8	DACIA	DUSTER	4.701	4.335
9	CITROEN	C5 AIRCROSS	725	681	9	PEUGEOT	2008	4.330	4.607
10	SKODA	OCTAVIA	697	249	10	MERCEDES	GLA	3.960	2.786
	altre		15.978	17.679		altre		97.220	89.643
	<b>Totale Diesel</b>		<b>25.960</b>	<b>26.699</b>				<b>165.473</b>	<b>142.566</b>
	<b>% Diesel su tot. mercato</b>		<b>18,5</b>	<b>20,8</b>				<b>19,4</b>	<b>20,6</b>

<b>GPL</b>									
n.	MARCA	MODELLO	giugno		n.	MARCA	MODELLO	gennaio/giugno	
			2023	2022				2023	2022
1	DACIA	SANDERO	2.775	3.146	1	DACIA	SANDERO	17.579	12.126
2	DACIA	DUSTER	1.764	1.884	2	DACIA	DUSTER	10.586	9.843
3	RENAULT	CAPTUR	1.189	1.255	3	RENAULT	CAPTUR	8.006	6.520
4	FIAT	PANDA	854	750	4	RENAULT	CLIO	5.018	2.929
5	DR	DR 4.0	505	1.160	5	DR	DR 4.0	4.436	3.141
6	DACIA	JOGGER	489	1.081	6	DR	DR 5.0	4.108	825
7	EVO	EVO 3	484	124	7	DACIA	JOGGER	3.354	2.387
8	DR	DR 5.0	465	103	8	DR	DR 6.0	2.278	513
9	LANCIA	YPSILON	461	499	9	FIAT	PANDA	2.246	5.407
10	RENAULT	CLIO	374	141	10	LANCIA	YPSILON	2.217	2.868
	altre		2.546	2.289		altre		14.961	13.294
	<b>Totale Gpl</b>		<b>11.906</b>	<b>12.432</b>				<b>74.789</b>	<b>59.853</b>
	<b>% Gpl su tot. mercato</b>		<b>8,5</b>	<b>9,7</b>				<b>8,8</b>	<b>8,6</b>

<b>METANO</b>									
n.	MARCA	MODELLO	giugno		n.	MARCA	MODELLO	gennaio/giugno	
			2023	2022				2023	2022
1	SEAT	ARONA	26	246	1	VOLKSWAGEN	POLO	171	1.097
2	VOLKSWAGEN	POLO	20	121	2	SEAT	ARONA	166	1.379
3	VOLKSWAGEN	UP!	15	228	3	SEAT	IBIZA	129	406
4	VOLKSWAGEN	GOLF	14	182	4	SEAT	LEON	113	213
5	SKODA	KAMIQ	11	142	5	VOLKSWAGEN	GOLF	108	783
6	AUDI	A3	9	50	6	SKODA	OCTAVIA	88	285
7	SEAT	IBIZA	8	74	7	LANCIA	YPSILON	70	90
8	SKODA	OCTAVIA	7	112	8	VOLKSWAGEN	UP!	68	809
9	SEAT	LEON	4	32	9	AUDI	A3	51	403
10	AUDI	A4	2	5	10	SKODA	KAMIQ	47	1.650
	altre		0	163		altre		34	492
	<b>Totale Metano</b>		<b>116</b>	<b>1.355</b>				<b>1.045</b>	<b>7.607</b>
	<b>% Metano su tot. mercato</b>		<b>0,1</b>	<b>1,1</b>				<b>0,1</b>	<b>1,1</b>

**IBRIDE ELETTRICHE (HEV)**

n.	MARCA	MODELLO	giugno		n.	MARCA	MODELLO	gennaio/giugno	
			2023	2022				2023	2022
1	FIAT	PANDA	5.899	6.506	1	FIAT	PANDA	46.900	52.675
2	LANCIA	YPSILON	3.884	3.204	2	LANCIA	YPSILON	21.574	18.524
3	FORD	PUMA	3.168	838	3	TOYOTA	YARIS CROSS	19.721	13.364
4	TOYOTA	YARIS CROSS	2.934	2.053	4	FORD	PUMA	16.121	13.450
5	NISSAN	QASHQAI	2.017	1.482	5	FIAT	500	15.856	11.417
6	TOYOTA	YARIS	1.936	1.554	6	TOYOTA	YARIS	11.243	11.210
7	FIAT	500	1.767	2.969	7	NISSAN	QASHQAI	10.268	6.124
8	KIA	SPORTAGE	1.640	1.229	8	KIA	SPORTAGE	8.231	6.276
9	RENAULT	AUSTRAL	1.426	0	9	FORD	FOCUS	7.567	1.789
10	HYUNDAI	TUCSON	1.179	896	10	HYUNDAI	TUCSON	7.405	4.762
	altre		23.087	16.677		altre		135.660	89.569
	<b>Totale Ibride elettriche (HEV)</b>		<b>48.937</b>	<b>37.408</b>				<b>300.546</b>	<b>229.160</b>
	<b>% Ibride elettriche (HEV) su tot. mercato</b>		<b>34,8</b>	<b>29,1</b>				<b>35,3</b>	<b>33,1</b>

**IBRIDE ELETTRICHE PLUG-IN (PHEV+REx)**

n.	MARCA	MODELLO	giugno		n.	MARCA	MODELLO	gennaio/giugno	
			2023	2022				2023	2022
1	JEEP	COMPASS	1.031	942	1	JEEP	COMPASS	4.573	7.133
2	PEUGEOT	3008	676	156	2	FORD	KUGA	3.612	1.063
3	FORD	KUGA	524	48	3	LYNK & CO	01	2.984	1.420
4	JEEP	RENEGADE	508	1.128	4	JEEP	RENEGADE	2.973	4.211
5	LYNK & CO	01	323	376	5	VOLVO	XC40	2.374	1.362
6	CUPRA	FORMENTOR	320	693	6	CUPRA	FORMENTOR	1.176	1.358
7	OPEL	GRANDLAND X	298	57	7	ALFA ROMEO	TONALE	1.176	0
8	VOLVO	XC40	276	180	8	MINI	COUNTRYMAN	1.151	749
9	ALFA ROMEO	TONALE	270	0	9	PEUGEOT	3008	1.148	1.248
10	VOLVO	XC60	264	40	10	VOLVO	XC60	1.146	351
	altre		3.049	3.457		altre		17.440	18.436
	<b>Totale Ibride elettriche plug-in (PHEV+REx)</b>		<b>7.539</b>	<b>7.077</b>				<b>39.753</b>	<b>37.331</b>
	<b>% Ibride elettriche plug-in (PHEV+REx) su tot. mercato</b>		<b>5,4</b>	<b>5,5</b>				<b>4,7</b>	<b>5,4</b>

**ELETTRICHE (BEV)**

n.	MARCA	MODELLO	giugno		n.	MARCA	MODELLO	gennaio/giugno	
			2023	2022				2023	2022
1	TESLA	MODEL 3	1.010	374	1	TESLA	MODEL Y	4.833	1.720
2	TESLA	MODEL Y	667	769	2	TESLA	MODEL 3	3.241	831
3	FIAT	500	452	782	3	FIAT	500	2.870	3.580
4	SMART	FORTWO	350	723	4	SMART	FORTWO	2.437	2.419
5	OPEL	CORSA	305	61	5	MG	MG4	1.235	0
6	RENAULT	TWINGO	303	271	6	RENAULT	TWINGO	1.170	1.047
7	JEEP	AVENGER	285	0	7	RENAULT	MEGANE	1.128	204
8	PEUGEOT	208	192	222	8	PEUGEOT	208	1.057	999
9	MG	MG4	165	0	9	AUDI	Q4	968	502
10	RENAULT	MEGANE	139	189	10	DACIA	SPRING	935	2.040
	altre		2.291	2.798		altre		12.957	11.750
	<b>Totale Elettriche (BEV)</b>		<b>6.159</b>	<b>6.189</b>				<b>32.831</b>	<b>25.092</b>
	<b>% Elettriche (BEV) su tot. mercato</b>		<b>4,4</b>	<b>4,8</b>				<b>3,9</b>	<b>3,6</b>

**Idrogeno (FCEV)**

n.	MARCA	MODELLO	giugno		n.	MARCA	MODELLO	gennaio/giugno	
			2023	2022				2023	2022
1	TOYOTA	MIRAI	0	1	1	TOYOTA	MIRAI	2	1
	altre		0	0		altre		0	0
	<b>Totale Idrogeno (FCEV)</b>		<b>0</b>	<b>1</b>				<b>2</b>	<b>1</b>
	<b>% Idrogeno (FCEV) su tot. mercato</b>		<b>0</b>	<b>0</b>				<b>0</b>	<b>0</b>

<b>totale mercato</b>	<b>140.690</b>	<b>128.643</b>	<b>852.333</b>	<b>693.151</b>
-----------------------	----------------	----------------	----------------	----------------

**IMMATRICOLAZIONI AUTOVETTURE E FUORISTRADA BEV - 6 mesi 2023**

n.	marca	modello	segmento						totale	quote%
			A	B	C	D	E	F		
1	TESLA	MODEL Y	0	0	0	0	4.833	0	4.833	14,7
2	TESLA	MODEL 3	0	0	0	3.241	0	0	3.241	9,9
3	FIAT	500	2.870	0	0	0	0	0	2.870	8,7
4	SMART	FORTWO	2.437	0	0	0	0	0	2.437	7,4
5	MG	MG4	0	0	1.235	0	0	0	1.235	3,8
6	RENAULT	TWINGO	1.170	0	0	0	0	0	1.170	3,6
7	RENAULT	MEGANE	0	0	1.128	0	0	0	1.128	3,4
8	PEUGEOT	208	0	1.057	0	0	0	0	1.057	3,2
9	AUDI	Q4	0	0	0	968	0	0	968	2,9
10	DACIA	SPRING	935	0	0	0	0	0	935	2,8
11	OPEL	CORSA	0	902	0	0	0	0	902	2,7
12	VOLKSWAGEN	ID.3	0	0	729	0	0	0	729	2,2
13	MINI	MINI	0	569	0	0	0	0	569	1,7
14	POLESTAR	POLESTAR 2	0	0	0	559	0	0	559	1,7
15	PEUGEOT	2008	0	540	0	0	0	0	540	1,6
16	VOLKSWAGEN	ID.4	0	0	0	525	0	0	525	1,6
17	CUPRA	BORN	0	0	498	0	0	0	498	1,5
18	BMW	IX1	0	0	486	0	0	0	486	1,5
19	JEEP	AVENGER	0	481	0	0	0	0	481	1,5
20	MERCEDES	EQA	0	0	0	453	0	0	453	1,4
21	VOLVO	XC40	0	0	440	0	0	0	440	1,3
22	OPEL	MOKKA	0	393	0	0	0	0	393	1,2
23	VOLKSWAGEN	ID.5	0	0	0	389	0	0	389	1,2
24	BMW	I4	0	0	0	339	0	0	339	1,0
25	HYUNDAI	KONA	0	336	0	0	0	0	336	1,0
26	FORD	MUSTANG MK-E	0	0	0	312	0	0	312	1,0
27	TESLA	MODEL S	0	0	0	0	0	271	271	0,8
28	RENAULT	ZOE	0	270	0	0	0	0	270	0,8
29	MG	MARVEL R	0	0	0	267	0	0	267	0,8
30	CITROEN	C4	0	0	239	0	0	0	239	0,7
31	MERCEDES	EQB	0	0	0	226	0	0	226	0,7
32	BMW	IX	0	0	0	0	214	0	214	0,7
33	NISSAN	LEAF	0	0	211	0	0	0	211	0,6
34	BMW	IX3	0	0	194	0	0	0	194	0,6
35	SKODA	ENYAQ	0	0	187	0	0	0	187	0,6
36	TESLA	MODEL X	0	0	0	0	0	173	173	0,5
37	VOLKSWAGEN	ID BUZZ	0	0	0	163	0	0	163	0,5
38	PORSCHE	TAYCAN	0	0	0	0	0	162	162	0,5
39	TOYOTA	PROACE CITY	0	0	154	0	0	0	154	0,5
40	KIA	EV6	0	0	0	148	0	0	148	0,5
41	FIAT	DOBLO	0	0	143	0	0	0	143	0,4
42	MERCEDES	EQE	0	0	0	0	143	0	143	0,4
43	KIA	NIRO	0	0	135	0	0	0	135	0,4
44	VOLVO	C40	0	0	134	0	0	0	134	0,4
45	AUDI	Q8	0	0	0	0	133	0	133	0,4
46	HYUNDAI	IONIQ 5	0	0	118	0	0	0	118	0,4
47	CITROEN	C4 X	0	0	0	110	0	0	110	0,3
48	MG	ZS	0	96	0	0	0	0	96	0,3
49	DR	EQ1	92	0	0	0	0	0	92	0,3
50	MAZDA	MX-30	0	0	75	0	0	0	75	0,2
51	DS	DS3	0	69	0	0	0	0	69	0,2
52	NISSAN	ARIYA	0	0	64	0	0	0	64	0,2
53	MG	MG5	0	0	0	58	0	0	58	0,2
54	CITROEN	BERLINGO	0	0	55	0	0	0	55	0,2
55	AUDI	E-TRON GT	0	0	0	0	52	0	52	0,2
56	FIAT	ULYSSE	0	0	0	44	0	0	44	0,1
57	MERCEDES	EQS SUV	0	0	0	0	0	39	39	0,1
58	TOYOTA	PROACE VERSO	0	0	0	37	0	0	37	0,1
59	FORD	MUSTAMG MK-E	0	0	0	36	0	0	36	0,1
60	JAGUAR	I-PACE	0	0	0	0	32	0	32	0,1
61	MERCEDES	EQC	0	0	0	0	31	0	31	0,1
62	AUDI	E-TRON	0	0	0	0	30	0	30	0,1
63	MERCEDES	EQS	0	0	0	0	0	30	30	0,1
64	SMART	#1	0	0	30	0	0	0	30	0,1
65	LEXUS	RZ	0	0	0	0	29	0	29	0,1
66	HYUNDAI	IONIQ 6	0	0	0	28	0	0	28	0,1
67	TOYOTA	BZ4X	0	0	0	26	0	0	26	0,1
68	BMW	I7	0	0	0	0	23	0	23	0,1
69	BYD	ATTO 3	0	0	21	0	0	0	21	0,1
70	CITROEN	SPACETOURER	0	0	0	21	0	0	21	0,1
71	HONDA	E	21	0	0	0	0	0	21	0,1
72	MELEX	378	0	0	17	0	0	0	17	0,1
73	SUBARU	SOLTERRA	0	0	0	17	0	0	17	0,1
74	MERCEDES	EQV	0	0	0	16	0	0	16	0,0
75	PEUGEOT	RIFTER	0	0	15	0	0	0	15	0,0
76	ISSIMA	SAETTA	0	0	11	0	0	0	11	0,0
77	EAGLE BUS	JET-SH6-21	10	0	0	0	0	0	10	0,0
78	MELEX	N.CAR	10	0	0	0	0	0	10	0,0
	altre		4	17	27	28	0	0	76	0,2
	<b>Totale</b>		<b>7.549</b>	<b>4.730</b>	<b>6.346</b>	<b>8.011</b>	<b>5.520</b>	<b>675</b>	<b>32.831</b>	<b>100,0</b>
	quote%		23,0	14,4	19,3	24,4	16,8	2,1	100,0	

**IMMATRICOLAZIONI AUTOVETTURE E FUORISTRADA PHEV - 6 mesi 2023**

n.	marca	modello	segmento					totale	quote%
			B	C	D	E	F		
1	JEEP	COMPASS	0	4.573	0	0	0	4.573	11,5
2	FORD	KUGA	0	3.612	0	0	0	3.612	9,1
3	LYNK & CO	01	0	0	2.984	0	0	2.984	7,5
4	JEEP	RENEGADE	2.973	0	0	0	0	2.973	7,5
5	VOLVO	XC40	0	2.374	0	0	0	2.374	6,0
6	ALFA ROMEO	TONALE	0	1.176	0	0	0	1.176	3,0
7	CUPRA	FORMENTOR	0	1.176	0	0	0	1.176	3,0
8	MINI	COUNTRYMAN	1.151	0	0	0	0	1.151	2,9
9	PEUGEOT	3008	0	1.148	0	0	0	1.148	2,9
10	VOLVO	XC60	0	0	1.146	0	0	1.146	2,9
11	BMW	X1	0	954	0	0	0	954	2,4
12	MG	EHS	0	693	0	0	0	693	1,7
13	BMW	X2	0	688	0	0	0	688	1,7
14	OPEL	GRANDLAND X	0	655	0	0	0	655	1,6
15	AUDI	Q3	0	646	0	0	0	646	1,6
16	MAZDA	CX-60	0	0	583	0	0	583	1,5
17	LEXUS	NX	0	0	566	0	0	566	1,4
18	DS	DS7 CROSSBACK	0	551	0	0	0	551	1,4
19	MERCEDES	GLA	0	524	0	0	0	524	1,3
20	PORSCHE	CAYENNE	0	0	0	479	0	479	1,2
21	AUDI	Q5	0	0	468	0	0	468	1,2
22	MERCEDES	GLE	0	0	0	468	0	468	1,2
23	BMW	SERIE 2	0	450	0	0	0	450	1,1
24	BMW	X3	0	0	444	0	0	444	1,1
25	HYUNDAI	TUCSON	0	438	0	0	0	438	1,1
26	TOYOTA	RAV4	0	438	0	0	0	438	1,1
27	AUDI	A3	0	430	0	0	0	430	1,1
28	BMW	SERIE 3	0	0	389	0	0	389	1,0
29	CITROEN	C5 AIRCROSS	0	388	0	0	0	388	1,0
30	LAND ROVER	RANGE ROVER EVOQUE	0	0	370	0	0	370	0,9
31	VOLKSWAGEN	TIGUAN	0	370	0	0	0	370	0,9
32	RENAULT	CAPTUR	331	0	0	0	0	331	0,8
33	PEUGEOT	308	0	305	0	0	0	305	0,8
34	MERCEDES	GLC	0	0	296	0	0	296	0,7
35	MERCEDES	GLC COUPE	0	0	276	0	0	276	0,7
36	JEEP	WRANGLER	0	0	272	0	0	272	0,7
37	DS	DS4	0	270	0	0	0	270	0,7
38	PEUGEOT	408	0	0	268	0	0	268	0,7
39	MERCEDES	CLASSE A	0	265	0	0	0	265	0,7
40	KIA	SPORTAGE	0	234	0	0	0	234	0,6
41	MITSUBISHI	ECLIPSE CROSS	0	226	0	0	0	226	0,6
42	BMW	X5	0	0	0	212	0	212	0,5
43	CUPRA	LEON	0	188	0	0	0	188	0,5
44	LAND ROVER	DISCOVERY SPORT	0	0	165	0	0	165	0,4
45	CITROEN	C5 X	0	0	164	0	0	164	0,4
46	LAND ROVER	RANGE ROVER SPORT	0	0	0	155	0	155	0,4
47	OPEL	ASTRA	0	154	0	0	0	154	0,4
48	BMW	SERIE 5	0	0	0	153	0	153	0,4
49	PEUGEOT	508	0	0	153	0	0	153	0,4
50	MERCEDES	GLE COUPE	0	0	0	146	0	146	0,4
51	JEEP	GRAND CHEROKEE	0	0	0	144	0	144	0,4
52	MERCEDES	CLA	0	144	0	0	0	144	0,4
53	VOLKSWAGEN	MULTIVAN	0	0	122	0	0	122	0,3
54	PORSCHE	PANAMERA	0	0	0	0	120	120	0,3
55	LEXUS	RX	0	0	0	114	0	114	0,3
56	VOLVO	XC90	0	0	0	107	0	107	0,3
57	FERRARI	296	0	0	0	0	102	102	0,3
58	MERCEDES	CLASSE B	0	81	0	0	0	81	0,2
59	SKODA	SUPERB	0	0	79	0	0	79	0,2
60	JAGUAR	E-PACE	0	0	76	0	0	76	0,2
61	AUDI	A6	0	0	0	74	0	74	0,2
62	KIA	XCEED	0	73	0	0	0	73	0,2
63	MERCEDES	CLASSE C	0	0	72	0	0	72	0,2
64	AUDI	Q8	0	0	0	69	0	69	0,2
65	TOYOTA	PRIUS	0	0	65	0	0	65	0,2
66	LAND ROVER	RANGE	0	0	0	64	0	64	0,2
67	BMW	XM	0	0	0	62	0	62	0,2
68	KIA	NIRO	0	62	0	0	0	62	0,2
69	LAND ROVER	RANGE ROVER VELAR	0	0	53	0	0	53	0,1
70	LAND ROVER	DEFENDER	0	0	52	0	0	52	0,1
	altre		0	77	189	123	91	480	1,2
	<b>Totale</b>		<b>4.455</b>	<b>23.363</b>	<b>9.252</b>	<b>2.370</b>	<b>313</b>	<b>39.753</b>	<b>100,0</b>
	quote %		11,2	58,8	23,3	6,0	0,8	100,0	

SEGMENTO 'A - BERLINE'									
n.	MARCA	MODELLO	giugno		n.	MARCA	MODELLO	gennaio/giugno	
			2023	2022				2023	2022
1	FIAT	PANDA	6.849	7.659	1	FIAT	PANDA	50.679	59.146
2	FIAT	500	2.236	3.523	2	FIAT	500	19.565	14.002
3	HYUNDAI	I10	1.374	1.224	3	HYUNDAI	I10	7.180	5.654
4	KIA	PICANTO	901	723	4	KIA	PICANTO	6.133	5.574
5	RENAULT	TWINGO	794	300	5	RENAULT	TWINGO	2.754	1.703
6	VOLKSWAGEN	UP!	384	797	6	SMART	FORTWO	2.132	2.183
7	SMART	FORTWO	299	646	7	VOLKSWAGEN	UP!	1.895	3.448
8	ABARTH	500	111	124	8	ABARTH	500	761	1.156
9	DR	EQ1	78	0	9	DR	EQ1	92	0
10	ZD	D2S	2	2	10	HONDA	E	21	48
	altre		1	68		altre		23	827
	<b>totale segmento 'A - Berline'</b>		<b>13.029</b>	<b>15.066</b>		<b>totale segmento 'A - Berline'</b>		<b>91.235</b>	<b>93.741</b>
	<b>% segm. 'A - Berline' su tot. mercato</b>		<b>9,3</b>	<b>11,7</b>		<b>% segm. 'A - Berline' su tot. mercato</b>		<b>10,7</b>	<b>13,5</b>

SEGMENTO 'A - SUV'									
n.	MARCA	MODELLO	giugno		n.	MARCA	MODELLO	gennaio/giugno	
			2023	2022				2023	2022
1	TOYOTA	AYGO X	1.124	2.017	1	TOYOTA	AYGO X	6.068	4.935
2	SUZUKI	IGNIS	1.025	354	2	SUZUKI	IGNIS	5.244	3.596
3	DACIA	SPRING	78	165	3	DACIA	SPRING	935	2.040
4	SUZUKI	JIMNY	0	0	4	SUZUKI	JIMNY	0	3
	altre		0	0		altre		0	0
	<b>totale segmento 'A - Suv'</b>		<b>2.227</b>	<b>2.536</b>		<b>totale segmento 'A - Suv'</b>		<b>12.247</b>	<b>10.574</b>
	<b>% segm. 'A - Suv' su tot. mercato</b>		<b>1,6</b>	<b>2,0</b>		<b>% segm. 'A - Suv' su tot. mercato</b>		<b>1,4</b>	<b>1,5</b>

SEGMENTO 'B - BERLINE'									
n.	MARCA	MODELLO	giugno		n.	MARCA	MODELLO	gennaio/giugno	
			2023	2022				2023	2022
1	DACIA	SANDERO	4.551	4.324	1	DACIA	SANDERO	26.135	18.057
2	LANCIA	YPSILON	4.345	3.718	2	LANCIA	YPSILON	23.864	21.484
3	CITROEN	C3	2.318	3.347	3	CITROEN	C3	14.096	16.874
4	TOYOTA	YARIS	2.171	2.200	4	OPEL	CORSA	13.676	11.090
5	PEUGEOT	208	1.978	3.782	5	TOYOTA	YARIS	13.461	13.286
6	VOLKSWAGEN	POLO	1.935	1.021	6	RENAULT	CLIO	11.980	7.150
7	OPEL	CORSA	1.678	2.272	7	PEUGEOT	208	11.787	14.630
8	RENAULT	CLIO	1.465	418	8	VOLKSWAGEN	POLO	9.308	8.343
9	FORD	FIESTA	988	1.098	9	FORD	FIESTA	6.591	4.451
10	HYUNDAI	I20	932	568	10	AUDI	A1	5.205	2.825
	altre		3.671	3.626		altre		25.842	24.377
	<b>totale segmento 'B - Berline'</b>		<b>26.032</b>	<b>26.374</b>		<b>totale segmento 'B - Berline'</b>		<b>161.945</b>	<b>142.567</b>
	<b>% segm. 'B - Berline' su tot. mercato</b>		<b>18,5</b>	<b>20,5</b>		<b>% segm. 'B - Berline' su tot. mercato</b>		<b>19,0</b>	<b>20,6</b>

SEGMENTO 'B - SUV'									
n.	MARCA	MODELLO	giugno		n.	MARCA	MODELLO	gennaio/giugno	
			2023	2022				2023	2022
1	FORD	PUMA	3.191	925	1	JEEP	RENEGADE	19.744	14.767
2	TOYOTA	YARIS CROSS	2.934	2.053	2	TOYOTA	YARIS CROSS	19.721	13.364
3	RENAULT	CAPTUR	2.823	3.162	3	VOLKSWAGEN	T-ROC	17.481	12.273
4	VOLKSWAGEN	T-ROC	2.797	2.855	4	DACIA	DUSTER	16.555	14.804
5	DACIA	DUSTER	2.570	3.744	5	RENAULT	CAPTUR	16.502	13.763
6	FIAT	500X	2.515	2.904	6	FORD	PUMA	16.278	15.495
7	MG	ZS	2.381	482	7	FIAT	500X	15.064	14.353
8	JEEP	RENEGADE	2.303	3.412	8	PEUGEOT	2008	11.809	9.642
9	PEUGEOT	2008	2.266	2.178	9	VOLKSWAGEN	T-CROSS	11.440	9.657
10	JEEP	AVENGER	2.174	0	10	MG	ZS	7.844	1.912
	altre		13.730	13.988		altre		82.065	68.621
	<b>totale segmento 'B - Suv'</b>		<b>39.684</b>	<b>35.703</b>		<b>totale segmento 'B - Suv'</b>		<b>234.503</b>	<b>188.651</b>
	<b>% segm. 'B - Suv' su tot. mercato</b>		<b>28,2</b>	<b>27,8</b>		<b>% segm. 'B - Suv' su tot. mercato</b>		<b>27,5</b>	<b>27,2</b>

SEGMENTO 'C - BERLINE'									
n.	MARCA	MODELLO	giugno		n.	MARCA	MODELLO	gennaio/giugno	
			2023	2022				2023	2022
1	AUDI	A3	1.251	1.145	1	VOLKSWAGEN	GOLF	6.098	6.228
2	VOLKSWAGEN	GOLF	1.104	1.056	2	AUDI	A3	5.784	5.234
3	BMW	SERIE 1	926	440	3	FORD	FOCUS	5.593	2.629
4	MERCEDES	CLASSE A	887	460	4	BMW	SERIE 1	5.383	3.162
5	FORD	FOCUS	716	354	5	MERCEDES	CLASSE A	3.677	3.167
6	FIAT	TIPO	493	1.005	6	FIAT	TIPO	2.877	3.186
7	CITROEN	C4	324	287	7	PEUGEOT	308	2.326	2.255
8	PEUGEOT	308	318	485	8	CITROEN	C4	2.220	2.114
9	DS	DS4	224	257	9	DS	DS4	1.551	1.092
10	CUPRA	LEON	173	89	10	RENAULT	MEGANE	1.270	369
	altre		1.236	1.531		altre		8.804	6.464
	<b>totale segmento 'C - Berline'</b>		<b>7.652</b>	<b>7.109</b>		<b>totale segmento 'C - Berline'</b>		<b>45.583</b>	<b>35.900</b>
	<b>% segm. 'C - Berline' su tot. mercato</b>		<b>5,4</b>	<b>5,5</b>		<b>% segm. 'C - Berline' su tot. mercato</b>		<b>5,3</b>	<b>5,2</b>

SEGMENTO 'C - SUV'									
n.	MARCA	MODELLO	giugno		n.	MARCA	MODELLO	gennaio/giugno	
			2023	2022				2023	2022
1	ALFA ROMEO	TONALE	2.294	505	1	PEUGEOT	3008	14.991	11.122
2	PEUGEOT	3008	2.067	2.260	2	JEEP	COMPASS	13.718	14.252
3	NISSAN	QASHQAI	2.018	1.482	3	ALFA ROMEO	TONALE	10.635	539
4	KIA	SPORTAGE	1.921	1.269	4	FORD	KUGA	10.453	8.360
5	JEEP	COMPASS	1.885	1.805	5	NISSAN	QASHQAI	10.269	6.130
6	FORD	KUGA	1.463	520	6	KIA	SPORTAGE	10.136	6.532
7	VOLKSWAGEN	TIGUAN	1.463	827	7	VOLKSWAGEN	TIGUAN	9.850	4.686
8	AUDI	Q3	1.459	1.113	8	AUDI	Q3	8.738	6.222
9	BMW	X1	1.428	911	9	HYUNDAI	TUCSON	8.474	5.742
10	RENAULT	AUSTRAL	1.426	0	10	BMW	X1	6.723	7.038
	altre		12.756	11.696		altre		74.235	53.468
	<b>totale segmento 'C - Suv'</b>		<b>30.180</b>	<b>22.388</b>		<b>totale segmento 'C - Suv'</b>		<b>178.222</b>	<b>124.091</b>
	<b>% segm. 'C - Suv' su tot. mercato</b>		<b>21,5</b>	<b>17,4</b>		<b>% segm. 'C - Suv' su tot. mercato</b>		<b>20,9</b>	<b>17,9</b>

SEGMENTO 'D - BERLINE'									
n.	MARCA	MODELLO	giugno		n.	MARCA	MODELLO	gennaio/giugno	
			2023	2022				2023	2022
1	TESLA	MODEL 3	1.010	374	1	TESLA	MODEL 3	3.241	831
2	PEUGEOT	408	146	0	2	PEUGEOT	408	886	0
3	MERCEDES	CLASSE C	131	253	3	BMW	SERIE 4 GC	634	590
4	POLESTAR	POLESTAR 2	124	0	4	ALFA ROMEO	GIULIA	567	737
5	ALFA ROMEO	GIULIA	108	97	5	POLESTAR	POLESTAR 2	559	0
6	BMW	SERIE 4 GC	99	61	6	AUDI	A5	440	339
7	BMW	SERIE 3	72	65	7	MERCEDES	CLASSE C	376	840
8	AUDI	A5	65	89	8	BMW	SERIE 3	335	457
9	TOYOTA	PRIUS	60	12	9	CITROEN	C5 X	320	195
10	CITROEN	C5 X	54	32	10	PEUGEOT	508	148	80
	altre		85	85		altre		483	451
	<b>totale segmento 'D - Berline'</b>		<b>1.954</b>	<b>1.068</b>		<b>totale segmento 'D - Berline'</b>		<b>7.989</b>	<b>4.520</b>
	<b>% segm. 'D - Berline' su tot. mercato</b>		<b>1,4</b>	<b>0,8</b>		<b>% segm. 'D - Berline' su tot. mercato</b>		<b>0,9</b>	<b>0,7</b>



SEGMENTO 'D - SUV'									
n.	MARCA	MODELLO	giugno		n.	MARCA	MODELLO	gennaio/giugno	
			2023	2022				2023	2022
1	AUDI	Q5	942	588	1	AUDI	Q5	5.351	3.325
2	ALFA ROMEO	STELVIO	647	865	2	BMW	X3	3.646	3.519
3	VOLVO	XC60	645	457	3	ALFA ROMEO	STELVIO	3.639	4.657
4	BMW	X3	638	831	4	MERCEDES	GLC	3.635	1.926
5	MASERATI	GRECALE	379	50	5	VOLVO	XC60	3.269	2.177
6	TOYOTA	COROLLA CROSS	372	0	6	LYNK & CO	01	2.985	1.481
7	BMW	X4	327	138	7	BMW	X4	2.143	939
8	SKODA	KODIAQ	324	221	8	SKODA	KODIAQ	2.012	1.540
9	LYNK & CO	01	323	376	9	MASERATI	GRECALE	1.864	50
10	LAND ROVER	DEFENDER	285	311	10	TOYOTA	COROLLA CROSS	1.813	0
	altre		3.266	2.872		altre		19.285	15.608
	<b>totale segmento 'D - Suv'</b>		<b>8.148</b>	<b>6.709</b>		<b>totale segmento 'D - Suv'</b>		<b>49.642</b>	<b>35.222</b>
	<b>% segm. 'D - Suv' su tot. mercato</b>		<b>5,8</b>	<b>5,2</b>		<b>% segm. 'D - Suv' su tot. mercato</b>		<b>5,8</b>	<b>5,1</b>

SEGMENTO 'E/F - BERLINE'									
n.	MARCA	MODELLO	giugno		n.	MARCA	MODELLO	gennaio/giugno	
			2023	2022				2023	2022
1	MERCEDES	CLASSE E	76	69	1	TESLA	MODEL S	271	0
2	MERCEDES	EQE	54	15	2	MERCEDES	CLASSE S	197	212
3	MERCEDES	CLASSE S	42	41	3	BMW	SERIE 5	194	350
4	TESLA	MODEL S	41	0	4	MERCEDES	CLASSE E	144	401
5	MASERATI	Ghibli	20	55	5	MERCEDES	EQE	143	36
6	AUDI	A6	18	20	6	AUDI	A6	133	117
7	BMW	SERIE 7	17	16	7	AUDI	A8	113	47
8	AUDI	A8	15	9	8	BMW	SERIE 7	83	78
9	BMW	SERIE 5	12	42	9	MASERATI	Ghibli	81	223
10	BMW	SERIE 8 GC	10	15	10	BMW	SERIE 8 GC	73	57
	altre		19	18		altre		131	143
	<b>totale segmento 'E/F - Berline'</b>		<b>324</b>	<b>300</b>		<b>totale segmento 'E/F - Berline'</b>		<b>1.563</b>	<b>1.664</b>
	<b>% segm. 'E/F - Berline' su tot. mercato</b>		<b>0,2</b>	<b>0,2</b>		<b>% segm. 'E/F - Berline' su tot. mercato</b>		<b>0,2</b>	<b>0,2</b>

SEGMENTO 'E/F - SUV'									
n.	MARCA	MODELLO	giugno		n.	MARCA	MODELLO	gennaio/giugno	
			2023	2022				2023	2022
1	TESLA	MODEL Y	667	769	1	TESLA	MODEL Y	4.833	1.720
2	LAND ROVER	RANGE ROVER SPORT	487	83	2	MERCEDES	GLE	1.820	1.408
3	MERCEDES	GLE	258	283	3	LAND ROVER	RANGE ROVER SP	1.459	509
4	AUDI	Q8	181	55	4	AUDI	Q8	1.316	818
5	VOLVO	XC90	145	70	5	BMW	X5	922	1.034
6	BMW	X5	143	130	6	BMW	X6	711	643
7	BMW	X6	141	52	7	PORSCHE	CAYENNE	689	692
8	MERCEDES	GLE COUPE	120	200	8	VOLVO	XC90	584	585
9	JAGUAR	F-PACE	87	30	9	MERCEDES	GLE COUPE	476	1.058
10	LAND ROVER	RANGE	84	85	10	JAGUAR	F-PACE	469	284
	altre		444	491		altre		2.760	2.010
	<b>totale segmento 'E/F - Suv'</b>		<b>2.757</b>	<b>2.248</b>		<b>totale segmento 'E/F - Suv'</b>		<b>16.039</b>	<b>10.761</b>
	<b>% segm. 'E/F - Suv' su tot. mercato</b>		<b>2,0</b>	<b>1,7</b>		<b>% segm. 'E/F - Suv' su tot. mercato</b>		<b>1,9</b>	<b>1,6</b>

SEGMENTO 'STATION WAGON'									
n.	MARCA	MODELLO	giugno		n.	MARCA	MODELLO	gennaio/giugno	
			2023	2022				2023	2022
1	SKODA	OCTAVIA	757	412	1	FORD	FOCUS	4.352	2.048
2	FIAT	TIPO	708	518	2	SKODA	OCTAVIA	3.771	1.563
3	FORD	FOCUS	562	155	3	FIAT	TIPO	3.405	1.441
4	AUDI	A4	489	410	4	PEUGEOT	308	2.842	1.178
5	BMW	SERIE 3	328	170	5	AUDI	A4	2.700	2.083
6	PEUGEOT	308	315	552	6	BMW	SERIE 3	2.323	1.205
7	VOLKSWAGEN	PASSAT	242	187	7	VOLKSWAGEN	PASSAT	1.431	1.248
8	RENAULT	MEGANE	216	240	8	TOYOTA	COROLLA	1.379	1.552
9	MERCEDES	CLASSE C	204	133	9	RENAULT	MEGANE	1.142	686
10	VOLVO	V60	151	41	10	MERCEDES	CLASSE C	1.108	1.599
	altre		1.077	1.237		altre		6.650	6.304
	<b>totale segmento 'Station wagon'</b>		<b>5.049</b>	<b>4.055</b>		<b>totale segmento 'Station wagon'</b>		<b>31.103</b>	<b>20.907</b>
	<b>% segm. 'Station wagon' su tot. mercato</b>		<b>3,6</b>	<b>3,2</b>		<b>% segm. 'Station wagon' su tot. mercato</b>		<b>3,6</b>	<b>3,0</b>

SEGMENTO 'MPV'									
n.	MARCA	MODELLO	giugno		n.	MARCA	MODELLO	gennaio/giugno	
			2023	2022				2023	2022
1	DACIA	JOGGER	806	1.251	1	DACIA	JOGGER	4.173	2.839
2	BMW	SERIE 2	322	417	2	BMW	SERIE 2	2.311	1.317
3	FORD	TOURNEO CONNECT	249	12	3	FORD	TOURNEO CONNEC	1.268	207
4	MERCEDES	CLASSE B	184	195	4	VOLKSWAGEN	CADDY	1.085	810
5	VOLKSWAGEN	CADDY	169	97	5	MERCEDES	CLASSE V	1.011	704
6	MERCEDES	CLASSE V	164	154	6	MERCEDES	CLASSE B	916	1.291
7	RENAULT	KANGOO	140	56	7	RENAULT	KANGOO	768	599
8	CITROEN	BERLINGO	113	21	8	FIAT	QUBO	723	321
9	TOYOTA	PROACE CITY	45	58	9	TOYOTA	PROACE CITY	649	510
10	FIAT	QUBO	42	50	10	CITROEN	BERLINGO	513	420
	altre		261	1.384		altre		1.967	7.977
	<b>totale segmento 'Mpv'</b>		<b>2.495</b>	<b>3.695</b>		<b>totale segmento 'Mpv'</b>		<b>15.384</b>	<b>16.995</b>
	<b>% segm. 'Mpv' su tot. mercato</b>		<b>1,8</b>	<b>2,9</b>		<b>% segm. 'Mpv' su tot. mercato</b>		<b>1,8</b>	<b>2,5</b>

SEGMENTO 'SPORTIVE'									
n.	MARCA	MODELLO	giugno		n.	MARCA	MODELLO	gennaio/giugno	
			2023	2022				2023	2022
1	PORSCHE	911	142	69	1	PORSCHE	911	884	675
2	MINI	MINI	142	49	2	BMW	SERIE 4	769	843
3	BMW	SERIE 4	110	157	3	MINI	MINI	681	325
4	MAZDA	MX-5	64	21	4	BMW	I4	339	216
5	MERCEDES	SL	55	8	5	MAZDA	MX-5	338	191
6	BMW	SERIE 2	54	74	6	VOLKSWAGEN	T-ROC	314	217
7	PORSCHE	TAYCAN	54	45	7	SMART	FORTWO	305	236
8	SMART	FORTWO	51	77	8	BMW	Z4	283	298
9	VOLKSWAGEN	T-ROC	39	58	9	FIAT	500	274	1.900
10	BMW	Z4	34	40	10	BMW	SERIE 2	241	302
	altre		414	794		altre		2.450	2.355
	<b>totale segmento 'Sportive'</b>		<b>1.159</b>	<b>1.392</b>		<b>totale segmento 'Sportive'</b>		<b>6.878</b>	<b>7.558</b>
	<b>% segm. 'Sportive' su tot. mercato</b>		<b>0,8</b>	<b>1,1</b>		<b>% segm. 'Sportive' su tot. mercato</b>		<b>0,8</b>	<b>1,1</b>

<b>totale mercato</b>	<b>140.690</b>	<b>128.643</b>	<b>852.333</b>	<b>693.151</b>
-----------------------	----------------	----------------	----------------	----------------

SUV: Fuoristrada+Crossover  
 MPV: Monovolume+Multispazio  
 SPORTIVE: Cabrio e Spider+Coupé  
 Elaborazioni UNRAE su dati al 30/06/2023 - Metodo UNRAE  
 MOD\_SEG REV.01 DEL 01/02/2023